



Strategia Rozwoju Miasta Tarnobrzega na lata 2021-2027

Tarnobrzeg - 2022

1935



Źródło: zbiory Muzeum Historycznego Miasta Tarnobrzega

2020



Źródło: Urząd Miasta Tarnobrzega

Strategia jest jak widok z wieży kościelnej – jednym spojrzeniem możemy ogarnąć całą gminę, ale z tej perspektywy nie można zobaczyć szczegółów. Jednak same szczegóły nawet najlepiej uzasadnione bez strategii są tylko zbiorem oczekiwań, na którym trudno opierać nowoczesne zarządzanie i promocję gminy.

Spis treści

1. SYNTETYCZNE STRESZCZENIE DOKUMENTU SRMT 2021-2027.....	4
2. WNIOSKI Z DIAGNOZY SYTUACJI SPOŁECZNEJ, GOSPODARCZEJ I PRZESTRZENNEJ	6
WNIOSKI ZWIĄZANE Z LOKALIZACJĄ MIASTA.....	6
WNIOSKI DLA SYTUACJI SPOŁECZNEJ.....	6
WNIOSKI DLA SFERY GOSPODARCZEJ	7
WNIOSKI DLA SFERY ŚRODOWISKOWO-PRZESTRZENNEJ	8
3. ANALIZA SWOT	10
4. CELE STRATEGICZNE ROZWOJU W WYMIARZE SPOŁECZNYM, GOSPODARCZYM I PRZESTRZENNYM	13
UKŁAD LOGICZNY DOKUMENTU.....	13
WIZJA TARNOBRZEGA W ROKU 2027	14
MISJA.....	14
CELE STRATEGICZNE	15
MATRYCA LOGICZNA DOKUMENTU STRATEGII.....	16
KIERUNKI I DZIAŁANIA OSIĄGANIA CELÓW SZCZEGÓŁOWYCH DLA PRIORYTETÓW SFERY SPOŁECZNEJ.....	19
KIERUNKI I DZIAŁANIA OSIĄGANIA CELÓW SZCZEGÓŁOWYCH W SFERZE GOSPODARCZEJ.....	31
KIERUNKI I DZIAŁANIA OSIĄGANIA CELÓW SZCZEGÓŁOWYCH W SFERZE ŚRODOWISKOWO-PRZESTRZENNEJ	40
5. OCZEKIWANE REZULTATY PLANOWANYCH DZIAŁAŃ ORAZ WSKAŹNIKI ICH OSIĄGNIĘCIA.....	45
MODEL STRUKTURY FUNKCJONALNO-PRZESTRZENNEJ MIASTA TARNOBRZEGA.....	47
USTALENIA I REKOMENDACJE W ZAKRESIE KSZTAŁTOWANIA I PROWADZENIA POLITYKI PRZESTRZENNEJ W TARNOBRZEGU:	51
6. OBSZARY STRATEGICZNEJ INTERWENCJI OKREŚLONE W STRATEGII ROZWOJU WOJEWÓDZTWA WRAZ Z ZAKRESEM PLANOWANYCH DZIAŁAŃ	58
7. SYSTEM REALIZACJI STRATEGII, W TYM WYTYCZNE DO SPORZĄDZENIA DOKUMENTÓW WYKONAWCZYCH	61
8. RAMY FINANSOWE I ŹRÓDŁA FINANSOWANIA	62

Syntetyczne podsumowanie dokumentu SRMT 2021-2027

Projekt dokumentu Strategii Rozwoju Miasta Tarnobrzega na lata 2021-2027 opracowano na bazie diagnozy stanu, przeprowadzonych badań społecznych z udziałem 232 respondentów oraz wyników prac i zgłoszeń Zespołów Tematycznych powołanych przez Prezydenta Miasta Tarnobrzega. Ze względu na panującą w tym czasie epidemię współpraca w ramach zespołów była prowadzona głównie w formie zdalnej oraz komunikacji e-mail. W trakcie procesu planowania strategicznego zrealizowano serię warsztatowych spotkań plenarnych (on-line), do których byli zapraszani członkowie wszystkich zespołów tematycznych oraz radni Miasta Tarnobrzega. Plenarne spotkania robocze były realizowane w następujących terminach: 12 października 2020 r., 25 lutego 2021 r., 26 kwietnia 2021 r. (Komisja Finansowo-Budżetowa, Komisja Techniczno-Inwestycyjna) oraz w grudniu 2021 i styczniu 2022 r.

Niezależnie od ww. realizowane były prezentacje robocze wobec komisji Rady Miasta Tarnobrzega oraz krótkie robocze spotkania problemowe realizowane w małych grupach zarówno zdalnie, jak i gdy pozwalały na to warunki epidemiczne w formie bezpośredniej.

Układ logiczny dokumentu został przygotowany w formule „od ogółu do szczegółu” i obejmuje syntetycznie nakreśloną wizję rozwoju, misję Strategii oraz skoordynowany układ priorytetów, hierarchii celów oraz działań precyzujących niezbędne aktywności jakie należy podjąć do 2027.

Za najważniejsze przesłanki związane z infrastrukturą wynikające z diagnozy stanu przyjęto unikalne szanse i atuty Miasta wśród, których za najważniejsze uznano możliwości związane realizacją krajowych projektów komunikacyjnych (CPK, tzw. szprycha kolejowa, S74) posiadanie 500-hektarowego jeziora oraz korzystne okoliczności do rozwoju Inicjatywy Czwórmiasta. W odniesieniu do sfery społecznej za jeden z najważniejszych kierunków aktywności przyjęto dążenie do powstrzymania i odwrócenia negatywnych trendów demograficznych (spadek populacji i starzenie się społeczności lokalnej). W sferze gospodarczej za najważniejsze wyzwania przyjęto poprawę sytuacji na rynku pracy poprzez promocję bogatego potencjału walorów Miasta, zarówno wobec inwestorów, jak i potencjalnych pracowników napływowych oraz absolwentów wyższych uczelni, zarówno tych pochodzących z Tarnobrzega jak i zewnątrz. Szansą do wykorzystania są innowacyjne sektory gospodarki, inteligentne specjalizacje województwa podkarpackiego oraz rozwój startupów, którym Tarnobrzeg może zaoferować infrastrukturę (Tarnobrzesci Park Przemysłowo-Technologiczny, TSSE). W sferze środowiskowo-przestrzennej oprócz wysokiego wskaźnika pokrycia planami zagospodarowania przestrzennego do wykorzystania są współczesne trendy związane z rozwojem gospodarki zielonej i niebieskiej, dążenie do stworzenia Eko miasta oraz

dobrze uzupełniające się walory i planowane przedsięwzięcia w ramach Inicjatywy Czwórmieścia.

Zaproponowano następujące cele strategiczne:

- I. Podniesienie jakości i poziomu życia mieszkańców Tarnobrzega oraz odwrócenie niekorzystnych trendów demograficznych poprzez aktywizację potencjałów, podnoszenie standardu usług publicznych i kreowanie warunków dla rozwoju nowoczesnych miejsc pracy.**
- II. Wzrost potencjału gospodarczego Tarnobrzega poprzez atrakcyjność inwestycyjną, współpracę ponadlokalną oraz rozwój zielonej i niebieskiej gospodarki.**
- III. Optymalne wykorzystanie zasobów dziedzictwa poprzez rozwój infrastruktury dla zrównoważonego rozwoju i środowiska oraz bezpieczeństwa.**

Dla realizacji tak postawionych celów zaproponowano 17 obszarów rozwojowych obejmujących: atrakcyjność inwestycyjną, współpracę ponadlokalną, innowacyjność i otoczenie biznesu, gospodarkę zieloną i niebieską, turystykę, edukację, rynek pracy kapitał społeczny, zdrowie i włączenie społeczne, kulturę, sport, adaptacje do zmian klimatycznych, rewitalizację infrastruktury, dostępność komunikacyjną i przeciwdziałanie zagrożeniom.

W ramach ww. priorytetów zostały określone cele operacyjne, a do ich osiągnięcia zaproponowano 184 działań.

Zakłada się, że głównym źródłem finansowania ww. działań będą przede wszystkim środki Programu Operacyjnego „Fundusze Europejskie dla Podkarpacia na lata 2021- 2027”, a ponadto środki ogólnopolskich programów operacyjnych, w tym Program Fundusze Europejskie dla Polski Wschodniej na lata 2021-2027, Program Fundusze Europejskie na Infrastrukturę, Klimat , Środowisko 2021-2027 (FEnIKS), programy rządowe i inne.

1. Wnioski z diagnozy sytuacji społecznej, gospodarczej i przestrzennej

Wnioski związane z lokalizacją Miasta

Najważniejszymi szansami Miasta związanymi z jego lokalizacją są: uwarunkowania związane z możliwościami w zakresie dostępności komunikacyjnej, możliwości rozwojowe związane z partnerstwem terytorialnym (inicjatywa Czwórmiasta) oraz 500 hektarowym akwenu wodnym - Jeziorem Tarnobrzeskim. We wszystkich wymienionych przypadkach Miasto znalazło się w unikalnej dla siebie sytuacji i optymalne wykorzystanie tych szans powinno być priorytetem wśród wszystkich działań Strategii. Szczególne położenie Tarnobrzega na ciągach komunikacyjnych u wrót Podkarpacia, istniejący i planowany potencjał infrastruktury komunikacyjnej oraz korzystna lokalizacja względem planowanej rozbudowy krajowego systemu komunikacyjnego powinny stanowić najważniejszą aktywność, na której powinna się koncentrować uwaga osób zarządzających Miastem w latach 2021-2027. Aktywnością o kluczowym znaczeniu powinny być też działania ukierunkowane na zmianę przebiegu odcinka drogi krajowej S9, tak aby przebiegała przez tereny Miasta Tarnobrzega dzięki wykorzystaniu okoliczności związanych z planowaną budową drogi S74. Ważne znaczenie dla nowej konfiguracji komunikacyjnej obejmującej: wspomniane wyżej S9 i S74 oraz tzw. „szprychę kolejową” będzie miało zapewnienie ochrony przestrzennej dla obszarów przyszłego węzła komunikacyjnego w Tarnobrzegu-Sobowie. Ze względu na niezakończony jeszcze proces planowania ww. układu komunikacyjnego, tak ważnego dla Miasta, niezbędnym działaniem o charakterze ciągłym w okresie 2021-2027 będzie prowadzenie intensywnych działań lobbingsowych. Wielkim atutem Miasta jest częściowo zrewitalizowany 500 hektarowy zbiornik wodny pod nazwą Jezioro Tarnobrzeskie - jego pełne wykorzystanie turystyczne może stanowić jeden z ważniejszych kierunków rozwoju gospodarczego, który już dziś zmienia charakter gospodarki Miasta.

Wnioski dla sytuacji społecznej

Krajowe trendy demograficzne wskazują na to, że procesom starzenia się ulegną zasoby pracy. Dane statystyczne potwierdzają ten trend także w Tarnobrzegu, gdzie jest on bardziej wyraźny niż na poziomie powiatu tarnobrzeskiego, regionu czy kraju. W krótszej perspektywie czasowej spadek zasobów może być kompensowany wzrostem udziału osób starszych w rynku pracy, dlatego ważnym elementem jest promowanie wśród tej grupy mieszkańców postawy life long learning oraz srebrnej gospodarki, zakładających optymalne wykorzystanie zasobów ludzkich. Działaniem o znaczeniu strategicznym tj. nastawionym na efekty długoterminowe jest aktywność sprzyjająca wzrostowi liczby młodych ludzi. Jednym ze sposobów poprawy sytuacji demograficznej w tym zakresie jest wzrost liczby narodzin. Uwzględniając jednak trendy w tym zakresie w wymiarze krajowym, europejskim lub

światowym można uznać, że w realnej perspektywie czasowej trudno spodziewać się poprawy. Starzenie się społeczeństwa spowoduje niewątpliwie znaczące zmiany w obszarze wydatków publicznych i przesunięcie punktu ciężkości na odnowienie zasobów ludzkich przez prowadzenie polityki przyjaznej rodzinie, opiekę zdrowotną i opiekę nad osobami starszymi. Odływ mieszkańców wymusza podjęcie działań mających na celu stworzenie odpowiedniej oferty dla osób chcących zamieszkać w Tarnobrzegu oraz zmierzających do ukształtowania przestrzeni miejskiej, tak by stała się ona bardziej przyjazna dla życia w czystym środowisku. Co prawda, od 5 lat obserwuje się wzrost liczby zameldowań, jednak nie jest to zjawisko ani decydujące, ani trwałe – konieczne jest podejmowanie działań aktywnych, które pozwolą stworzyć optymalne warunki do życia. Negatywnym ruchom migracyjnym sprzyja niekorzystna sytuacja na rynku pracy, tj. trudności z znalezieniu pracy oraz niższe od średniej krajowej przeciętne wynagrodzenie. Poprawa możliwości odnalezienia się na rynku pracy absolwentów i pozostałych aktywnych ekonomicznie mieszkańców, a także wpajanie postaw poczucia związku z miastem może pozwolić zatrzymać w Tarnobrzegu lub przyciągnąć młodych, utalentowanych i wykształconych ludzi. Musi być jednak stworzona dla nich odpowiednio atrakcyjna oferta miejsca do życia i pracy. Kierunkiem pożądanym działań miękkih może być dobrze zaplanowana i zrealizowana promocja uwzględniająca atuty Miasta i jego otoczenia.

Wnioski dla sfery gospodarczej

Niekorzystne warunki na rynku pracy mogą ulec poprawie dzięki lokowaniu w mieście większej liczby inwestycji (w tym zagranicznych), nastawionych na innowacyjne sektory gospodarki i wykorzystujących lokalizację, sąsiedztwo i zasoby pracy, jakimi dysponuje Tarnobrzeg oraz wspieraniu rozwoju lokalnej przedsiębiorczości. Poprawę na rynku pracy może przynieść zachęcanie do lokalizowania na terenie Tarnobrzega firm, które ze względu na koszty planują przenoszenie swych biur poza Warszawę i inne duże miasta. Dotyczy to przede wszystkim firm typu Centra Usług Wspólnych, które przy wykorzystaniu Internetu mogą lokalizować się w miejscach o niższych kosztach. Warunkiem jest zapewnienie pracownikom wystarczająco atrakcyjnego miejsca do życia, wypoczynku i dobrego skomunikowania z lotniskami i autostradami. Tarnobrzeg taki potencjał posiada, a aktywność w tym zakresie może być jednym z istotnych kierunków rozwojowych Miasta. Potrzebna jest promocja eksponująca walory Miasta (spokój, bezpieczeństwo, dobre wskaźniki mieszkalnictwa, wygodna dostępność A4, lotniska w Jasionce oraz perspektywicznie CPK). Warto też podkreślić, że istnieje i jest rozwijany korzystny klimat do napływu inwestycji. Już funkcjonujące duże korporacje motoryzacyjne w sąsiedzkich gminach (np. Chmielów i Sandomierz – Pilkington, Gorzyce - TENNECO) stanowią istotny element zachęty dla innych

inwestorów, bowiem ich skupienie oraz trwałe funkcjonowanie jest sygnałem, że w tym obszarze są warunki korzystne do funkcjonowania, gdyż na pewno były one analizowane przed podjęciem decyzji o lokalizacji. Dodatkowym atutem może być planowana droga S74 oraz potencjalne korzyści wynikające z kształtowania się obszaru gospodarczego określanego jako Czwórmieście. Wspomniane możliwości i szanse zeń wynikające powinny być przedmiotem intensywnego zainteresowania zarządzających oraz podejmowania aktywnych działań lobbujących.

Analiza w zakresie zarządzania i finansów Miasta wskazuje systematyczny od 2015 roku wzrost dochodów ogólnych, przy czym tempo tego wzrostu przewyższa tempo wzrostu dochodów własnych. Wynika to głównie z dobrej skuteczności pozyskiwania dotacji z funduszy strukturalnych. Taka sytuacja pomimo tendencji wzrostowych może prowadzić do uzależnienia rozwoju od środków zewnętrznych pochodzących głównie z Unii Europejskiej. Sukcesy Miasta Tarnobrzega w pozyskiwaniu środków z zewnątrz trudno traktować jako wskaźnik niekorzystny, jednak należy w miarę dostępnych możliwości dążyć do zwiększania tempa wzrostu dochodów własnych gminy. Analiza zarządzania i finansów na tle pozostałych miast średnich tworzących Czwórmieście stawia Tarnobrzega w korzystnej pozycji, bowiem pod względem dochodów i wydatków budżetowych *per capita* (2019) jako jedyny wykazuje przewagę przychodów nad wydatkami budżetowymi na 1 mieszkańca - Sandomierz, Nisko, a nawet Stalowa Wola wykazują przewagi wydatków w tym zakresie. Wnioski te można uznać jako wskazujące na racjonalność w zarządzaniu, co pozwala rokować stabilny na miarę możliwości rozwój gospodarczy Tarnobrzega.

Wnioski dla sfery środowiskowo-przestrzennej

Ważnym atutem Miasta jest wysoki wskaźnik pokrycia planami przestrzennego zagospodarowania sięgający 40% terytorium Miasta. Warto przy tym podkreślić, że plany te obejmują najważniejsze z punktu widzenia procesów rozwojowych tereny związane z Tarnobrzeskim Parkiem Przemysłowo-Technologicznym oraz obszary w otoczeniu Jeziora Tarnobrzeskiego. Ważnym walorem Miasta w sferze środowiskowej jest 45% udział terenów zielonych powierzchni Miasta, z czego 38% stanowią lasy, a pozostałą część parki spacerowo-wypoczynkowe, zieleńce i zieleń uliczna. Takie walory są znakomitym wsparciem dla działań promocyjnych przedstawiających Tarnobrzeg jako miejsce bezpieczne, dobrze skomunikowane z najważniejszymi krajowymi hubami komunikacyjnymi (CPK, Jasionka, A4, etc.), które może być brane pod uwagę jako przestrzeń do zamieszkania i pracy dla osób rozważających powroty z emigracji, kończących studia, a przede wszystkim przyjezdnych. Znakomitym uzupełnieniem tego obrazu jest Jezioro Tarnobrzekie jako miejsce wypoczynku i rekreacji oraz obfitość obiektów dziedzictwa kulturowego. Oprócz promocji osadnictwa

wspartej bardzo dobrymi aktualnie wskaźnikami dotyczącymi mieszkalnictwa ten korzystny zestaw walorów może i powinien być wykorzystany w rozwoju ważnego kierunku rozwoju gospodarczego jakim jest turystyka, szczególnie jeśli weźmiemy pod uwagę dobrze uzupełniające się walory miast Inicjatywy Czwórmiaستا. Uzupełnieniem tej korzystnej sytuacji jest poprawiająca się sytuacja w zakresie zanieczyszczeń przemysłowych. Ważnym działaniem, które powinno być mocno zaakcentowane w Strategii jest sprawa zanieczyszczeń z powodu niskiej emisji (konieczność działań zarówno infrastrukturalnych jak i świadomościowych). Uwzględniając potencjał zasobów naturalnych w planowaniu długoterminowym oprócz trwającego już rozwoju wykorzystania potencjału Jeziora Tarnobrzeskiego, warto rozważyć możliwość wykorzystania wód podziemnych. W związku z powyższym w okresie objętym zakresem Strategii należy przewidzieć podjęcie działań obejmujących badania i ekspertyzy w kierunku określenia technicznych możliwości wydobycia i wykorzystania wód siarczkowych na cele lecznicze.

Reasumując należy podkreślić, że pomimo różnych trudności (jak np. problemy demograficzne i zbyt mała ilość inwestycji) u progu perspektywy 2021-2027 Tarnobrzeg jest miastem posiadającym konkretne szanse rozwojowe, które mogą zdecydować o przyszłości tej wspólnoty samorządowej. Wymagać to jednak będzie zdecydowanej oraz efektywnej aktywności zarówno w zakresie zarządzania, pozyskiwania funduszy, jak i działań lobbingsowych, aby unikalne szanse jak np. krajowe inwestycje drogowe czy kolejowe zostały dobrze wykorzystane. Pozornie peryferyjne położenie na granicy regionów może okazać się wielką szansą dla Tarnobrzega szczególnie w kontekście możliwości i poparcia na wyższych poziomach samorządowych dla inicjatywy Czwórmiaستا. Inicjatywa ta pozwoli lepiej wykorzystać i wzajemnie wzmocnić potencjały partnerów w zakresie oferty turystycznej, przyciągania inwestycji oraz innych efektów skali, jakie można osiągnąć tylko wspólnie i w porozumieniu. Działaniom obejmującym zarówno duże partnerskie projekty infrastrukturalne jak i sprawy formalne powinna towarzyszyć aktywność integrująca społeczności lokalne, aby w ten sposób wzmocnić i ugruntować unikalną strukturę jaką może być Czwórmiaستا. Ten obszar aktywności jest bardzo dobrym miejscem do zaangażowania lokalnych organizacji pozarządowych, których w Tarnobrzegu nie brakuje. Potrzebna jest w tym zakresie odpowiednia polityka motywacyjna wobec NGOs polegająca na zmianie lub uzupełnieniu aktualnego systemu wsparcia dla tych organizacji. Jedną z możliwości jest tu stosowanie w wielu miastach w Polsce polityka dotowania wkładu własnego w uzupełnieniu lub zamiast pełnych dotacji, bowiem pobudza do aktywności i pozyskiwania funduszy zewnętrznych na realizację działań w Tarnobrzegu.

2. Analiza SWOT

Mocne Strony

- Jezioro Tarnobrzeskie i możliwości rozwoju gospodarczego w sektorze turystycznym.
- Szczególne miejsce w krajowej sieci połączeń drogowych i kolejowych oraz możliwości wynikające z planowanych inwestycji komunikacyjnych (S74, DK9, „szprycha kolejowa” do CPK).
- Tradycje przemysłowe (aktywność rodu Tarnowskich, COP, wielki przemysł siarkowy) i związane z tym potencjał ludzki i techniczny.
- Unikalne położenie w bardzo bliskim sąsiedztwie miast porównywalnej wielkości otwierające możliwości wspólnego rozwijania obszaru gospodarczego, którego zespolony potencjał (zasoby ludzkie, infrastruktura przemysłowa i inne) pozwala, aby być porównywalnym i konkurować z największymi ośrodkami południowo-wschodniej Polski.
- Wysoki poziom pokrycia obszaru Miasta planami przestrzennego zagospodarowania.
- Lokalizacja ważnych podmiotów związanych z rozwojem gospodarczym (np. ARP TSSE) oraz bliskość połączeń z A4 i lotniskiem Jasionka.
- Siedziba klastra Wschodni Sojusz Motoryzacyjny oraz bliskość lokalizacji wielu korporacji motoryzacyjnych.
- Specyfika gospodarki Miasta Tarnobrzega, pozwalająca na wpisanie się w dwa priorytetowe kierunki rozwoju regionu czyli tzw. Inteligentne Specjalizacje (Turystyka w ramach specjalizacji Jakość życia oraz Motoryzacja).
- Możliwości promocyjnego wykorzystania wyjątkowych wskaźników rozwoju społecznego (najwyższa w Polsce długowieczność kobiet i bardzo wysoka męczyzn, wizerunek spokojnego miejsca do życia - jedno z najniższych wskaźników przestępczości w Polsce).
- Możliwość lokowania inwestycji w strefach ekonomicznych, parku technologicznym oraz inkubatorze przedsiębiorczości znajdujących się na terenie Miasta.

- Potencjał, poziom samoorganizacji, aktywność osób w wieku senioralnym - modelowa działalność Uniwersytetu Trzeciego Wieku.
- Bezpośrednie położenie nad Wisłą i bardzo bogaty potencjał dziedzictwa przyrodniczego i kulturowego (np. las Zwierzyniec i liczne tereny zielone, Zamek Tarnowskich, tradycje lasowiackie i inne).

Słabe Strony

- Starzejąca się populacja i wyludnienie Miasta (emigracja zarobkowa krajowa i zagraniczna).
- Niewystarczająca oferta dla młodych ludzi, którzy po studiach już nie chcą wracać.
- Zbyt mała świadomość ekologiczna szczególnie w zakresie znaczenia niskiej emisji prowadząca do uciążliwych zanieczyszczeń powietrza.
- Niewystarczająco rozwinięta infrastruktura w zakresie usług noclegowych i gastronomicznych istotnie ograniczająca rozwój gospodarki lokalnej opartej na usługach turystycznych.
- Słaba zdolność organizacji pozarządowych do generowania własnych środków finansowych oraz mały udział NGO zatrudniających pracowników.
- Luka kompetencyjna pomiędzy zapotrzebowaniem na rynku, a osobami poszukującymi pracy.
- Niewystarczająca dostępność usług medycznych oraz ich zakres.
- Niewystarczające efekty działań promocyjnych Miasta, które mogą mieć wpływ na lokalizację inwestycji, ograniczanie negatywnych trendów demograficznych oraz wykorzystane szanse rozwojowych.

Szanse

- Jedną z najważniejszych szans w okresie realizacji Strategii wydaje się być sytuacja wynikająca z planów realizacji dużych inwestycji drogowych na poziomie krajowym (S74, S9, "szprycha kolejowa" do CPK).
- Szansą o porównywalnym znaczeniu jest również korzystny klimat wokół Inicjatywy Czwórmiasta. Została uwzględniona w Strategii Rozwoju Województwa –

Podkarpackie 2030 oraz jest prowadzona komunikacja w tej sprawie pomiędzy samorządami regionu podkarpackiego i świętokrzyskiego.

- Polityka krajowa (Strategia Odpowiedzialnego Rozwoju), tworząca preferencje dla miast średniej wielkości tracących funkcje społeczno-gospodarcze.
- Korzystne trendy związane z wyprowadzaniem się z dużych miast firm świadczących usługi globalne (np. Centra Usług Wspólnych) do tańszych lokalizacji zapewniających pracownikom dobre warunki do zamieszkania oraz połączenia komunikacyjne.
- Możliwość wykorzystania już istniejących porozumień i inicjatyw lokalnych na rzecz nasycenia rynku pracy kadrą pracowniczą . Są to: Partnerstwo lokalne na rzecz aktywizacji tarnobrzeskiego rynku pracy oraz Sześcian Podkarpacko -Świętokrzyski.
- Pojawianie się nowych technologii i wzrost świadomości społecznej w zakresie ochrony środowiska, energetyki i zrównoważonego rozwoju.
- Dostęp do środków zewnętrznych (w tym Krajowego Planu Odbudowy oraz Funduszy Strukturalnych) wynikający z realizacji polityki spójności.
- Wzrost świadomości społecznej znaczenia aktywnego, prozdrowotnego trybu życia oraz zainteresowanie usługami turystycznymi.
- Rozwój e-usług w oparciu o zasoby cyfrowe.
- Możliwość korzystania przez przedsiębiorców realizujących nowe inwestycje ze zwolnienia z podatku dochodowego w ramach programu Polska Strefa Inwestycji.
- Utworzenie Klastra Energii

Zagrożenia

- Niekorzystne zjawiska demograficzne (krajowe, europejskie i globalne) wpływające na rynek pracy.
- Peryferyjne położenie na pograniczu 3 województw.
- Niepewność związana z opóźnieniami w zakresie Krajowego Planu Odbudowy.

- Mocny wpływ kryzysu związanego z pandemią na większość branż wpisujących się w inteligentne specjalizacje regionu, w tym szczególnie te związane z turystyką.
- Wysoka wrażliwość sektora turystycznego na zmiany w koniunkturze gospodarczej.
- Niewystarczająco sprawny system prawny w Polsce powodujący ostrożność u inwestorów i osób podejmujących aktywność gospodarczą.
- Rosnące koszty produkcji wynikające z regulacji dotyczących ochrony środowiska oraz wzrostu globalnych kosztów energii.

3. Cele strategiczne rozwoju w wymiarze społecznym, gospodarczym i przestrzennym

Strategia Rozwoju Miasta Tarnobrzega na lata 2021-2027 (SRMT 2027) jest dokumentem planistycznym obejmującym wieloletnią perspektywę, która została określona na podstawie analiz oraz opracowanej wcześniej diagnozy stanu, a także propozycji zgłaszanych przez zespoły ekspertów oraz oddolnych zgłoszeń dokonanych przez obywateli, którzy wzięli udział w badaniach społecznych prowadzonych za pomocą ankiety badawczej.

Uwzględniając trendy społeczno-gospodarcze w wymiarze krajowym i europejskim, realizacja SRMT 2027 będzie uwarunkowana możliwościami finansowymi oraz wyznaczonymi kierunkami polityki wsparcia dla regionów.

Układ logiczny dokumentu

Część programowa stanowiąca kluczową część dokumentu SRMT 2027 obejmuje opis koncepcji rozwoju lokalnego Miasta Tarnobrzega zaprezentowany w formule „od ogółu do szczegółu”. Opis ten obejmuje prezentację Wizji czyli oczekiwanego stanu spodziewanego do osiągnięcia w horyzoncie czasowym roku 2027 oraz systemu wartości, jakimi będzie się kierował samorząd przy wdrażaniu SRMT 2027 czyli Misji. Prezentacja szczegółów strategii została przedstawiona w formie uporządkowanej struktury logicznej obejmującej cele obszarów tematycznych (cele strategiczne), priorytety z przypisanymi celami szczegółowymi, kierunki oraz konkretne działania przypisane do każdego celu. Jako całość układ ten tworzy spójne przedstawienie koncepcji, wg. której samorząd zamierza osiągać stan przyszły opisany w Wizji SRMT 2027.

Wizja Tarnobrzega w roku 2027

Wizja to obraz gminy, który jest oczekiwanym efektem realizacji strategii. Ukazuje ona Miasto w perspektywie strategicznej, zmienioną poprzez realizację przyjętych działań i osiągnięcie zamierzonych przez samorząd celów.

Uwzględniając wyniki diagnozy stanu, propozycje zgłoszone przez Zespoły Robocze oraz postulaty przekazane przez Mieszkańców poniżej w syntetycznym ujęciu przedstawiono wizję stanu do jakiego Miasto będzie zdążać podczas realizacji programu Strategii.

Wizja przyszłości przedstawia się następująco:

Miasto Tarnobrzeg w perspektywie roku 2027 to dobre miejsce do życia i pracy, którego mieszkańcy mają poczucie bezpieczeństwa oraz jakości życia osiągnięte dzięki realizacji szerokiego spektrum projektów rewitalizacyjnych i rozwojowych podejmowanych przez samorząd, organizacje pozarządowe oraz inne podmioty i instytucje. Wykorzystanie szans wynikających z zewnętrznych strategicznych projektów komunikacyjnych (drogi szybkiego ruchu, kolej, węzły multimodalne, etc.) projektów proekologicznych (OZE, zielony transport miejski) oraz własnych atutów gospodarczych (m.in. Tarnobrzesci Park Przemysłowo Technologiczny (TPPT), Jezioro Tarnobrzescie, Specjalna Strefa Ekonomiczna i inne) sprawiają, że Miasto staje się miejscem atrakcyjnym zarówno dla inwestorów, przedsiębiorców, turystów, ale również tych którzy stąd wyjechali (studenci, emigranci zarobkowi).

Unikalne walory (dziedzictwo przyrodnicze, atrakcje turystyczne, zielone oraz innowacyjne miejsca pracy, bezpieczeństwo) sprawiają, że następuje poprawa w zakresie niekorzystnych dziś trendów demograficznych. Te tendencje odnoszą się w szczególności do ludzi młodych, którzy dostrzegając m.in. dobre warunki do nowoczesnych zdalnych form zatrudnienia, szeroko pojmowaną dostępność komunikacyjną, ale także udogodnienia dla indywidualnych biznesów (TPPT, programy dla startupów, ekonomia społeczna) zaczynają postrzegać Tarnobrzeg jako perspektywiczne miejsce do zamieszkania i zakładania rodzin.

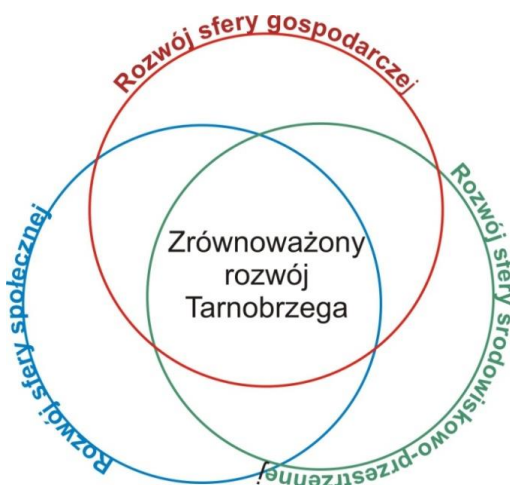
Misja

Misja koncentruje się na podstawowych wartościach, które przyświecają władzom gminy i jego mieszkańcom w procesach rozwojowych. Wskazuje również na czynniki uzasadniające przyjęcie określonych wartości jako nadrzędnych. Zawiera w sobie odpowiedzi na pytania: Kim jesteśmy? Czym się zajmujemy? Dlaczego? Co jest naszym priorytetem?

Misją SRMT 2027 jest podniesienie poziomu i jakości życia mieszkańców Tarnobrzega poprzez współdziałanie władz samorządowych z całą społecznością Tarnobrzega oraz

zapewnianie warunków rozwoju gospodarczego, w tym w szczególności gospodarki zielonej i niebieskiej oraz adaptacji do zmian klimatu.

Podstawę do konstrukcji części programowej SRMT 2027 stanowiło założenie podporządkowania wszystkich działań i procesów zgodności z zasadą zrównoważonego rozwoju, która jest dziś podstawowym kierunkiem polityki regionalnej Unii Europejskiej, a obowiązek jej stosowania Polsce wynika bezpośrednio z Konstytucji Rzeczypospolitej Polskiej (Art. 5). Zbiór inicjatyw Komisji Europejskiej, których nadrzędnym celem jest osiągnięcie neutralności dla klimatu w Europie określany jako **Europejski Zielony Ład** (European Green Deal) będzie w latach 2021-2027 stanowił podstawę wydatkowania Funduszy Europejskich, co oznacza, że uwzględnienie tej zasady na każdym etapie realizacji Strategii będzie warunkiem korzystania tych funduszy w najbliższej przyszłości. Mając powyższe na względzie, w Strategii Rozwoju Tarnobrzega na lata 2021-2027 zrównoważonemu rozwojowi zostały podporządkowane cele, działania oraz inne elementy procesu wdrażania. W celu ujednoczenia spojrzenia na sprawę rozwoju zrównoważonego poniżej zaprezentowano wizualizację odzwierciedlającą jego istotę i wzajemne relacje jego obszarów.



Źródło: opracowanie własne

Cele Strategiczne

Cele strategiczne należy rozumieć jako efekty, których duża skala i znaczenie wymagają zarówno odpowiednio długiej perspektywy czasowej, jak również rozbicia na etapy pośrednie (cele operacyjne i kierunki działań). Kierując się nadmienioną wyżej logiką cele strategiczne zostały sformułowane na poziomie trzech podstawowych sfer koncepcji zrównoważonego rozwoju. Określają one główne założenia lokalnej polityki rozwoju, które w perspektywie strategicznej SRMT 2027 mają doprowadzić do osiągnięcia stanu określonego przez wizję rozwoju.

Cele strategiczne dla Miasta Tarnobrzega, na okres do roku 2027 przedstawiają się następująco:

Sfera Społeczna

Cel strategiczny: Podniesienie jakości i poziomu życia mieszkańców Tarnobrzega oraz odwrócenie niekorzystnych trendów demograficznych poprzez aktywizację potencjałów, podnoszenie standardu usług publicznych i kreowanie warunków dla rozwoju nowoczesnych miejsc pracy.

Sfera Gospodarcza

Cel strategiczny: Wzrost potencjału gospodarczego Tarnobrzega poprzez atrakcyjność inwestycyjną, współpracę ponadlokalną oraz rozwój zielonej i niebieskiej gospodarki.

Sfera środowiskowo-przestrzenna

Cel strategiczny: Optymalne wykorzystanie zasobów i dziedzictwa poprzez rozwój infrastruktury dla zrównoważonego rozwoju i środowiska oraz bezpieczeństwa.

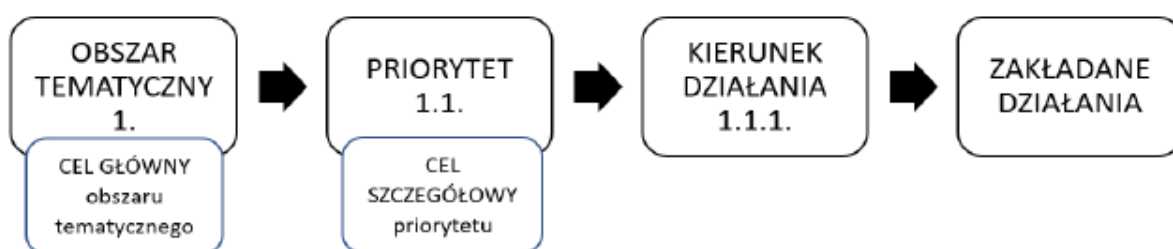
Matryca logiczna dokumentu Strategii

Mając w intencji stopniowe precyzowanie i konkretyzację zapisów programu Strategii do każdego obszaru tematycznego przypisano adekwatne obszary priorytetowe. Poszczególne obszary obejmują wyłonione w procesie diagnostycznym dziedziny uznane przez uczestników procesu za priorytetowe dla funkcjonowania gminy. Dla każdej z tych dziedzin został wskazany przynajmniej jeden Kierunek działania .

Układ obszarów i priorytetów rozwojowych

SFERA SPOŁECZNA	SFERA GOSPODARCZA	SFERA PRZESTRZENNA
Priorytet 1.1 Zapewnienie trwałych podstaw rozwojowych oraz rozwój kapitału społecznego	Priorytet 2.1 Atrakcyjność inwestycyjna	Priorytet 3.1 Ład przestrzenny i rewitalizacja
Priorytet 1.2 Zdrowie i włączenie społeczne	Priorytet 2.2 Współpraca ponadlokalna i rozwój partnerstw funkcjonalnych	Priorytet 3.2 Infrastruktura dla zrównoważonego rozwoju i środowiska
Priorytet 1.3 Rynek pracy	Priorytet 2.3 Konkurencyjność oparta na turystyce oraz inteligentnych specjalizacjach	Priorytet 3.3 Dostępność komunikacyjna
Priorytet 1.4 Edukacja	Priorytet 2.4 Innowacyjność i otoczenie biznesu	Priorytet 3.4 OZE i bezpieczeństwo energetyczne
Priorytet 1.5 Kultura i dziedzictwo kulturowe	Priorytet 2.5 Zielona i niebieska gospodarka	Priorytet 3.5 Przeciwdziałanie zagrożeniom
Priorytet 1.6 Sport i rekreacja	Priorytet 2.6 Adaptacja do zmian klimatycznych	

Dla przejrzystości przekazu oraz jednoznacznego odniesienia do poszczególnych filarów zrównoważonego rozwoju wszystkie poniższe opisy i prezentacje zostaną przygotowane z zachowaniem ww. podziału obszarów rozwoju oraz kolorystyki modelu przedstawionego na rysunku. Jednocześnie w opisach zostanie zastosowany jednolity i jednoznaczny system numerowania poszczególnych poziomów planu strategicznego. System ten jest wzorowany na Strategii Rozwoju Województwa Podkarpackiego i wyraża się w schemacie jak poniżej.



Źródło: Strategia Rozwoju Województwa Podkarpackiego

Sfera Społeczna

Cel strategiczny:

Podniesienie jakości i poziomu życia mieszkańców Tarnobrzega oraz odwrócenie niekorzystnych trendów demograficznych poprzez aktywizację potencjałów, podnoszenie standardu usług publicznych i kreowanie warunków dla rozwoju nowoczesnych miejsc pracy

Osiąganie celu będzie ukierunkowane na:

- Wielowymiarowe działania ukierunkowane na powstrzymanie niekorzystnych trendów demograficznych, które w chwili obecnej są jednym poważniejszych problemów Tarnobrzega.
- Doskonalenie, rozwój i rozszerzanie dostępności usług publicznych.
- Tworzenie warunków do powstawania i rozwoju nowoczesnych miejsc pracy oraz pracy zdalnej.
- Budowa kompetencji miasta w obrębie tworzenia centrów usług wspólnych.
- Wykorzystanie szans Tarnobrzega związanych z realizacją wielkich krajowych inwestycji komunikacyjnych przebiegających przez Miasto (S74, modyfikacja przebiegu drogi krajowej nr 9, „szprycha kolejowa” umożliwiająca wygodne połączenie z Centralnym Portem Komunikacyjnym). Szanse te, w kontekście ww. celu strategicznego wyrażają się w zapewnieniu poczucia łatwości dostępu do dużych polskich miast, Europy czy świata, przy jednoczesnym zapewnieniu miejsca do pracy zdalnej i bezpiecznego życia wśród zieleni i ekologicznych technologii.
- Wykorzystanie potencjału TPPT do pozyskiwania napływu inwestorów i startupów.
- Promocję i budowanie klarownej oferty miasta wobec młodzieży studenckiej, osób powracających z emigracji oraz przyjezdnych poszukujących miejsca do pracy zdalnej w przyjaznym środowisku.
- Wykorzystanie aktualnie wysokich wskaźników w zakresie bezpieczeństwa, infrastruktury powstałej przy rewitalizacji oraz bogatego dziedzictwa kulturowego i przyrodniczego do kreowania silnego wizerunku i stabilnej pozycji Miasta w przyszłości.

Kierunki i działania osiągnięcia celów szczegółowych dla priorytetów sfery społecznej

Priorytet 1.1 Zapewnienie trwałych podstaw rozwojowych oraz rozwój kapitału społecznego.

Cel szczegółowy:

Poprawa sytuacji demograficznej, pobudzenie aktywności oraz zbudowanie relacji sprzyjających współdziałaniu obywateli i instytucji publicznych.

Kierunek działania 1.1.1. Aktywizacja potencjałów i zasobów Miasta na rzecz rozwoju społeczno-gospodarczego Miasta.

Zakładane działania

- *Kompleksowe działania zachęcające do zamieszkania oraz osiedlania się (zwłaszcza osób młodych i wykształconych), z wykorzystaniem instrumentów mieszkaniowych oraz podnoszenia jakości świadczonych usług publicznych.*
- *Wzmacnianie roli Miasta Tarnobrzega w świadczeniu usług publicznych oraz ich reorganizacja stosownie do spodziewanych zmian demograficznych.*
- *Wielowymiarowa promocja walorów Tarnobrzega, jako bezpiecznego miejsca do życia pracy i zakładania rodziny posiadające atrakcyjne miejsca do rekreacji oraz bardzo dobre połączenia z portami lotniczymi, liniami kolejowymi oraz autostradami zapewniając łatwy i szybki dostęp do metropolii krajowych i zagranicznych.*
- *Aktywne działania na rzecz pozyskania firm globalnych (np. Centra Usług Wspólnych), które planują przenosiny z dużych ośrodków miejskich ze względu na koszty.*
- *Ciągłe doskonalenie jakości i szybkości dostępu do Internetu oraz innych kanałów komunikacyjnych warunkujących funkcjonowanie nowoczesnych firm.*
- *Aktywizacja lokalnej społeczności na rzecz pobudzania rozwoju społeczno-gospodarczego w zakresie podnoszenia kompetencji i umiejętności mieszkańców.*

- *Wspieranie rozwoju przedsiębiorczości, w szczególności w sektorach stanowiących o specjalizacji gospodarczej miasta, w tym wsparcie rozwoju kadr dla sektora usług dla biznesu.*

Kierunek działania 1.1.2. Zwiększenie zaangażowania społecznego obywateli oraz rozwój współpracy sektora publicznego, prywatnego i organizacji pozarządowych.

Zakładane działania

- *Popieranie inicjatyw służących aktywizacji obywateli i organizacji pozarządowych w sprawy publiczne, w tym udział w debatach, konsultacjach społecznych, w tworzeniu regionalnych i lokalnych dokumentów strategicznych i programowych oraz w wyborach*
- *Promowanie zaangażowania w sprawy społeczne przejawiającego się m.in. zwiększeniem liczby projektów z udziałem wolontariuszy.*
- *Wykorzystywanie zasobów lokalnych instytucji publicznych (osobowych i infrastrukturalnych) dla rozwijania aktywności obywatelskiej.*
- *Pobudzanie uczestnictwa obywateli w życiu publicznym poprzez edukację obywatelską oraz kształcenie liderów i animatorów inicjatyw społecznych.*
- *Zachęcanie do działań służących sieciowaniu, koordynacji oraz monitorowaniu działalności, w tym tworzenie centrów wsparcia inicjatyw obywatelskich.*
- *Wsparcie dla rozwoju kompetencji i profesjonalizacji organizacji pozarządowych poprzez zmianę systemu wsparcia na motywacyjny (np. dotacje na pokrycie wkładu własnego w projektach)*

Priorytet 1.2 Zdrowie i włączenie społeczne

Cel szczegółowy:

Wzrost bezpieczeństwa zdrowotnego, integracji społecznej oraz adaptacyjności zawodowej.

Kierunek działania 1.2.1. Poprawa dostępności do kompleksowej opieki medycznej oraz jakości usług medycznych.

Zakładane działania

- *Inwestycje w infrastrukturę podmiotów ochrony zdrowia, w szczególności świadczących usługi medyczne, a także służących opiece długoterminowej, paliatywnej i hospicyjnej.*
- *Zakup nowoczesnego/innovacyjnego sprzętu medycznego oraz wyposażenia niezbędnego do świadczenia usług medycznych, a także służących opiece długoterminowej, paliatywnej i hospicyjnej.*
- *Inwestycje w infrastrukturę w zakresie dostosowania do potrzeb osób z niepełnosprawnościami poprzez roboty budowlane, w tym zakup niezbędnego wyposażenia.*
- *Dążenie do ulepszenia dostępu do programów zdrowotnych dla osób chorych, uzależnionych i ich rodzin.*
- *Zabieganie o poprawę dostępu do specjalistycznej opieki medycznej w zakresie nowoczesnych metod diagnostyki i terapii.*
- *Dążenie do podniesienia standardów opieki medycznej, poprzez uwzględnienie w codziennej praktyce obowiązujących przepisów prawa.*
- *Poprawa dostępności do deficytowych dziedzin medycyny.*
- *Rozwój profilaktyki, diagnostyki i procesu leczenia chorób będących najczęstszymi przyczynami zgonów w regionie.*
- *Wzmacnianie świadomości społecznej w zakresie promocji zdrowia, profilaktyki i rekreacji.*
- *Promowanie zdrowego i aktywnego trybu życia wraz z profilaktyką.*
- *Upowszechnianie odpowiedzialnych postaw przeciwdziałających przenoszeniu chorób zakaźnych.*
- *Popularyzowanie aktywności ruchowej, jako składowej zdrowego stylu życia.*

Kierunek działania 1.2.2. Doskonalenie i rozwój systemu wsparcia dla środowisk zagrożonych marginalizacją i wykluczeniem społecznym.

Zakładane działania

- *Wspieranie i rozwój środowiskowych form wsparcia dzieci, seniorów, osób z niepełnosprawnościami.*
- *Wykorzystywanie możliwości wsparcia dla inicjatyw związanych z rozwojem Ekonomii Społecznej (projekty dotacyjne, szkoleniowe i doradcze).*
- *Wspieranie wykorzystania ekonomii społecznej i solidarnej, jako pola aktywizacji zawodowej i społecznej grup defaworyzowanych.*
- *Realizacja działań promocyjnych w zakresie ekonomii społecznej i solidarnej.*
- *Realizowanie Programu „Ogólnopolska Karta Seniora” oraz Programu „Miasto Przyjazne Seniorom”.*
- *Zapewnianie osobom niepełnosprawnym warunków do samodzielnego i czynnego uczestnictwa w życiu społecznym.*
- *Zapewnianie bezpłatnego wypożyczenia sprzętu pielęgnacyjnego, rehabilitacyjnego i wspomagającego dla mieszkańców miasta Tarnobrzega.*

Kierunek działania 1.2.3. Kompleksowy program działań na rzecz włączenia społecznego osób starszych.

Zakładane działania

- *Tworzenie warunków umożliwiających wykorzystanie osób starszych jako aktywnych uczestników życia społecznego.*
- *Promocja zdrowia, profilaktyki chorób, dostęp do diagnostyki, leczenia i rehabilitacji*
- *Działania na rzecz edukacji dla starości.*
- *Zwiększanie dostępności usług środowiskowego wsparcia dla osób starszych.*
- *Tworzenie klubów osiedlowych w miarę zdiagnozowanych potrzeb w tym zakresie.*
- *Rozszerzenie oferty istniejącego Domu Pomocy Społecznej przy ul. Kurasia 7 o usługi fizjoterapii świadczone na rzecz seniorów z terenu miasta Tarnobrzega.*

- *Rozwój Tarnobrzckiego Centrum Seniora, poprzez dofinansowanie działalności ze źródeł zewnętrznych.*

Priorytet 1.3 Rynek pracy

Cel szczegółowy:

Zapewnienie godziwych źródeł utrzymania oraz warunków prowadzenia aktywności gospodarczej.

Kierunek działania 1.3.1 Aktywizacja zawodowa i tworzenie warunków sprzyjających do rozwoju nowoczesnych form zatrudnienia i pracy zdalnej.

Zakładane działania

- *Zwiększanie potencjału wiedzy, kwalifikacji i kompetencji mieszkańców dla potrzeb rynku pracy.*
- *Działania aktywizacyjne skierowane do osób bezrobotnych i biernych zawodowo.*
- *Unowocześnianie i rozwój pośrednictwa pracy i poradnictwa zawodowego.*
- *Współpraca, wspieranie wymiany doświadczeń i informacji instytucji rynku pracy i innych organizacji działających na rzecz przeciwdziałania bezrobociu mieszkańców Tarnobrzega.*
- *Realizowanie projektów i programów związanych z rozwojem kapitału ludzkiego.*

Kierunek działania 1.3.2. Wspieranie pracodawców i przedsiębiorców oferujących miejsca pracy wysokiej jakości.

Zakładane działania

- *Wykorzystanie dostępnych form wsparcia na rzecz zatrudnienia w formie instrumentów i usług rynku pracy.*
- *Finansowanie kształcenia ustawicznego pracodawców i pracowników w ramach krajowego funduszu szkoleniowego.*
- *Wspieranie innowacji jako najbardziej skutecznego sposobu na zwiększanie konkurencyjności firm.*

- *Promowanie mobilności, elastyczności zatrudnienia i wykorzystywania nowych technologii.*

Kierunek działania 1.3.3. Rozwój przedsiębiorczości – tworzenie dogodnych warunków dla firm, które swoją pozycję budują w oparciu o lokalne zasoby i potencjały.

Zakładane działania

- *Wspieranie powstawania nowych i rozwoju istniejących przedsiębiorstw.*
- *Promowanie wiedzy i prowadzenie szkoleń z zakresu prowadzenia działalności gospodarczej.*
- *Kształtowanie postaw przedsiębiorczych - promocja samozatrudnienia.*
- *Tworzenie przestrzeni dla rozwoju kreatywności mieszkańców.*
- *Budowanie partnerstw lokalnych.*
- *Realizacja projektów ukierunkowanych na finansowe wsparcie dla osób rozpoczynających działalność w formie samozatrudnienia.*
- *Angażowanie się Tarnobrzесьkiej Agencji Rozwoju Regionalnego S.A. w realizację ponadlokalnych projektów bezpośredniego wsparcia startupów.*

Priorytet 1.4 Edukacja

Cel szczegółowy: Zapewnienie wysokich standardów i jakości edukacji oraz systemowe jej dostosowywanie do potrzeb współczesności.

Kierunek działania 1.4.1. Rozwój oferty edukacyjnej i jakości kształcenia z uwzględnieniem potrzeb rynku pracy.

Zakładane działania

- *Promocja kształcenia zawodowego skierowanego do uczniów i rodziców uczniów szkół podstawowych.*
- *Rozwijanie współpracy między szkołami zawodowymi, a pracodawcami m.in. z wykorzystaniem efektów projektów realizowanych przez klaster Wschodni Sojusz Motoryzacyjny.*

- *Podnoszenie kompetencji nauczycieli/instruktorów praktycznej nauki zawodu oraz nauczycieli przedmiotów zawodowych.*
- *Ukształtowanie systemu w zakresie komunikacji między rynkiem pracy, a placówkami edukacyjnymi.*
- *Rozwój kształcenia wyższego w obszarze księgowości/finansów z udziałem renomowanych uczelni.*
- *Rozwój kształcenia wyższego w obszarze języków obcych/filologii (język angielski, język niemiecki i język chiński).*
- *Tworzenie i rozwój atrakcyjnej oferty edukacyjnej dostosowanej do zmieniającego się regionalnego rynku pracy.*
- *Współpraca z Państwową Uczelnią Zawodową (PUZ) w zakresie utworzenia Centrum Kształcenia Szkoleniowego obejmującego szerokie spektrum kursantów, w tym osoby realizujące strategię „uczenia się przez całe życie”.*
- *Wspierane szkół i placówek oświatowych przez PUZ w obszarze nowych kompetencji.*
- *Udzielanie poparcia dla aktywności Uniwersytetu Trzeciego Wieku.*
- *Stąła komunikacja i partnerstwo przy rozwijaniu oferty studiów na PUZ w zakresie dostosowywania kształcenia do potrzeb lokalnego rynku pracy.*

Kierunek działania 1.4.2. Zapewnienie standardów nowoczesnej infrastruktury edukacyjnej

Zakładane działania

- *Modernizacja i rozwój infrastruktury dydaktycznej i około dydaktycznej:*

Infrastruktura przedszkoli:

- *Inwestycje w infrastrukturę na potrzeby świadczenia usług wychowania przedszkolnego (przedszkoli lub innych form edukacji przedszkolnej) wraz z niezbędnym wyposażeniem gwarantującym wysoką jakość kształcenia.*
- *Poprawa dostępności i jakości usług świadczonych w przedszkolach.*

Infrastruktura szkolnictwa ogólnego:

- *Inwestycje w infrastrukturę dydaktyczną istniejących budynków szkolnych wraz z wyposażeniem w nowoczesny sprzęt ICT i materiały dydaktyczne oraz obiektów służących wzmocnieniu sprawności fizycznej uczniów.*
- *Inwestycje w infrastrukturę placówek realizujących kształcenie specjalne wraz z zakupem niezbędnego wyposażenia.*

Infrastruktura szkolnictwa zawodowego:

- *Inwestycje w istniejącą bazę dydaktyczną szkół zawodowych, wyposażenie pracowni/warsztatów w urządzenia i sprzęt niezbędny do kształcenia, a także ukierunkowane wyposażenie/doposażenie na tworzenie i rozwój warsztatów oraz pracowni kształcenia praktycznego - w branżach zgodnych z potrzebami rynku pracy, w tym z inteligentnymi specjalizacjami określonymi w RIS.*
- *Wsparcie szkół prowadzących kształcenie ogólne i zawodowe w zakresie dostosowania do wymagań rynku pracy.*
- *Inwestycje w infrastrukturę placówek realizujących kształcenie specjalne.*
- *Inwestycje w infrastrukturę w zakresie dostosowania do potrzeb ON poprzez roboty budowlane, w tym zakup niezbędnego wyposażenia.*
- *Promocja tworzenia miejsc nauki w przedsiębiorstwach.*
- *Kontynuowanie współpracy z PUZ w zakresie zapewnienia warunków studiowania przez osoby z niepełnosprawnością.*
- *Popieranie i współpraca na rzecz badań i projektów badawczych dotyczących rozwiązywania problemów społecznych.*
- *Współpraca przy rozbudowie kampusu PUZ o nowy obiekt z infrastrukturą do kształcenia studentów na kierunkach nauk o zdrowiu i nauk społecznych.*

Priorytet 1.5 Kultura i dziedzictwo kulturowe

Cel szczegółowy:

Zapewnienie warunków dla zaspokojenia potrzeb mieszkańców Tarnobrzega w sferze kulturalnej oraz optymalne wykorzystanie zasobów dziedzictwa kulturowego.

Kierunek działania 1.5.1 Budowanie równego i powszechnego dostępu do oferty kulturalnej oraz rozwój oferty kulturalnej we współpracy z samorządami Czwórmieścia.

Zakładane działania

- *Inwestycje w infrastrukturę zabytków i instytucji kultury.*
- *Wypracowanie wspólnego i skoordynowanego w ramach Czwórmieścia systemu informowania o wydarzeniach kulturalnych.*
- *Kompleksowy remont i dostosowanie Tarnobrzeskiego Domu Kultury do najlepszych dostępnych standardów.*
- *Opracowanie marki Tarnobrzega, a następnie systemu jej promocji w oparciu o dziedzictwo historyczne i kulturowe mikroregionu tarnobrzeskiego.*
- *Udoskonalenie formuły Dni Tarnobrzega do wydarzenia unikalnego będącego znakiem dobrej jakości i niepowtarzalnych klimatów.*
- *Rozwój działań budujących współpracę kulturalną na styku regionów – nawiązanie do tradycji oraz budowanie marki lasowiackiej w ramach inicjatywy Czwórmieścia.*
- *Udzielanie form wsparcia dla organizacji pozarządowych zaangażowanych w sferze kultury i dziedzictwa kulturowego pozyskujących zewnętrzne środki wsparcia dla swoich projektów.*

Kierunek działania 1.5.2 Program wykorzystania bogatego dziedzictwa kulturowego Miasta Tarnobrzega w tworzeniu produktu turystycznego we współpracy w sąsiadującymi gminami

Zakładane działania

- *Wykorzystanie Wisły w celu stworzenia produktu turystycznego w oparciu o potencjał rzeki, utworzenie niezbędnej infrastruktury i wspólna promocja z sąsiadującymi gminami.*

- *Tworzenie bogatej oferty kulturalnej wraz z poprawą jej dostępności oraz inicjowanie działań na rzecz zwiększenia uczestnictwa w przedsięwzięciach kulturalnych i budowy więzi lokalnych.*
- *Współpraca z Sandomierzem i Stalową Wolą w zakresie koordynacji działań kulturalnych oraz tworzenie i wspólną promocję oferty kulturalnej dla całego obszaru Czwórmiasta.*
- *Popularyzacja kultury i dziedzictwa kulturowego, w tym dziedzictwa przemysłowego (przemysł siarkowy, aktywność gospodarcza rodu Tarnowskich) i technicznego oraz niematerialnego, jako elementu umacniania tożsamości lokalnej.*
- *Stwarzanie warunków sprzyjających rozwojowi aktywności artystycznej mieszkańców Tarnobrzega, m.in. poprzez rozwój edukacji kulturowej.*
- *Inicjowanie i wspieranie procesów na rzecz tworzenia silnej marki kulturowej związanej z subregionem Czwórmiasta.*
- *Realizacja projektów kulturowych o randze ponadregionalnej.*
- *Podejmowanie partnerskich projektów w sferze kultury związanych z eksponowaniem zasobów dziedzictwa kulturowego mikroregionu Czwórmiasta.*
- *Zwiększanie gospodarczego i społecznego wykorzystania dziedzictwa poprzez tworzenie partnerstw między sektorem publicznym i prywatnym.*
- *Patronowanie oraz współpraca przy podejmowaniu przez lokalne organizacje projektów partnerskich w sferze kultury i dziedzictwa kulturowego na terenie Miasta Tarnobrzega.*
- *Kontynuowanie działań promujących Kolekcję Dzikowską.*

Priorytet 1.6 Sport i rekreacja

Cel szczegółowy:

Zapewnienie mieszkańcom warunków do rozwijania aktywności fizycznej.

Kierunek działania 1.6.1 Poprawa stanu i rozbudowa infrastruktury dla sportu powszechnego.

Zakładane działania

- *Rozwój infrastruktury sportowej z uwzględnieniem osób z niepełnosprawnościami oraz starszych.*
- *Budowa Centrum sportów olimpijskich i paraolimpijskich w Tarnobrzegu przy ul. Zwierzynieckiej.*
- *Upowszechnianie i rozwój sportu wśród dzieci i młodzieży.*
- *Promocja aktywności ruchowej osób dorosłych, w tym osób w wieku 65+.*
- *Realizowanie działań edukacyjno-sportowych w celu zapobiegania chorobom cywilizacyjnym.*
- *Rozwój infrastruktury sportu powszechnego oraz wzrost dostępności urządzeń dla aktywności ruchowej.*

Sfera Gospodarcza

Cel Strategiczny : Wzrost potencjału gospodarczego Tarnobrzega poprzez atrakcyjność inwestycyjną, współpracę ponadlokalną oraz rozwój zielonej i niebieskiej gospodarki

Osiąganie tego celu będzie ukierunkowane na:

- Rozszerzanie i ulepszanie udogodnień dla potencjalnych inwestorów zainteresowanych lokalizowaniem inicjatyw biznesowych dających miejsca pracy wysokiej jakości.
- Zdynamizowanie i podniesienie efektywności działań promocyjnych mających na celu możliwie najszerszą popularyzację walorów Miasta (TPPT, TSSE, bliskość A4, łatwość dostępu CPK, etc.) oraz jego potencjału do działań biznesowych oraz zamieszkania dla kadr.
- Wykorzystanie unikalności oraz sumarycznego potencjału 4 bardzo blisko położonych miast oraz gmin (np. Gorzyc) do ukształtowania obszaru gospodarczego uzasadniającego inwestycje drogowe, energetyczne i inne.
- Podejmowanie turystycznych inicjatyw gospodarczych łączących potencjały infrastruktury rekreacyjnej z zabytkami, bogactwem dziedzictwa przyrodniczego.
- Eksponowanie ważnego dla regionu powiązania gospodarki Tarnobrzega z Inteligentnymi Specjalizacjami (Motoryzacja, Turystyka, Jakość Życia) pozwalającymi na dostęp do priorytetowych linii finansowania europejskiego.
- Kompleksowy program wykorzystania potencjału Miasta (TPPT, TARR, WSM, ARP) do rozwijania programów związanych z innowacyjnością i aktywnością startupów.
- Eksponowanie dążeń w kierunku zielonej i niebieskiej gospodarki (inwestycje ograniczające emisje i zwiększające efektywność wykorzystania energii i zasobów).

Kierunki i działania osiągnięcia celów szczegółowych w sferze gospodarczej

Priorytet 2.1 Atrakcyjność inwestycyjna

Cel szczegółowy:

Ukształtowanie wizerunku Miasta jako dogodnego do rozwijania projektów biznesowych oraz lokalizacji dla firm wykorzystujących pracę zdalną oferującego atrakcyjne warunki życia dla ich pracowników.

Kierunek działania 2.1.1. Wzrost skuteczności promocji gospodarczej Miasta oraz zbudowanie jego silnego wizerunku i stabilnej pozycji w przyszłości.

Zakładane działania

- *Przygotowanie i wdrażanie planu działań promocyjnych skupionego na skuteczności docierania.*
- *Identyfikacja najbardziej pożądanego środowiska gospodarczego oraz ich pozyskiwanie dla Miasta.*
- *Regularna identyfikacja nieuciążliwych jednostek gospodarczych (np. CUW) planujących zmianę lokalizacji ze względu na koszty – szczególnie tych które umożliwiają pracę zdalną.*
- *Aktywna promocja miasta w kontekście nawiązywania relacji z firmami stosującymi CUW (np. udział w targach biznesowych itp.).*
- *Sprzyjanie podejmowaniu innowacyjnych i niekonwencjonalnych inicjatyw promujących Miasto.*
- *Rozsądne wykorzystanie narzędzi reklamowych w promocji Miasta.*
- *Opracowanie atrakcyjnej oferty ukierunkowanej na studentów oraz osób poszukujących dobrego miejsca do zamieszkania i pracy zdalnej.*
- *Przeprowadzenie kampanii medialnej prezentującej spektrum walorów miasta.*
- *Wykorzystanie potencjału Tarnobrzесьkiego Parku Przemysłowo-Technologicznego w promocji wobec startupów oraz przedsiębiorstw innowacyjnych.*

Kierunek działania 2.1.2. Rozwój systemu udogodnień dla inwestorów zapewniających powstawanie miejsc pracy wysokiej jakości.

Zakładane działania

- *Badania i konsultacje społeczne mające na celu określenie katalogu akceptowalnych społecznie inwestycji na terenie Miasta.*
- *Wypracowanie systemu i konkretnego zakresu udogodnień dla inwestorów.*
- *Poszukiwanie i pozyskiwanie środków zewnętrznych oraz realizacja projektów stanowiących kolejne etapy rozwoju TPPT.*

Kierunek działania 2.1.3. Rozwój i doskonalenie infrastruktury sprzyjającej napływowi inwestycji

Zakładane działania

- *Aktywizacja niewykorzystanego jeszcze potencjału inwestycyjnego TPPT.*
- *Wykorzystywanie waloru dostępności komunikacyjnej do lokalizacji nowoczesnych przedsiębiorstw eksponujących nastawienie proekologiczne.*
- *Bieżąca analiza sytuacji oraz podejmowanie projektów tworzenia infrastruktury dla inwestorów dostosowanej do szybko zmieniającej się sytuacji gospodarczej i pojawiania nowych technologii wymagających czystego środowiska.*

Priorytet 2.2 Współpraca ponadlokalna i rozwój partnerstw funkcjonalnych

Cel szczegółowy:

Wykorzystanie unikalnych walorów wielobiegunowego układu sąsiadujących miast średniej wielkości do ukształtowania obszaru gospodarczego zapewniającego miejsca pracy oraz wysoką jakość życia mieszkańców mikroregionu.

Kierunek działania 2.2.1 Formalizacja i rozwój Inicjatywy Czwórmiasta, jako partnerskiego instrumentu osiągnięcia konkurencyjności obszarowej.

Zakładane działania

- *Wypracowanie formuły funkcjonowania Inicjatywy Czwórmieścia w sferze, gospodarczej, promocyjnej społecznej oraz infrastrukturalnej.*
- *Rozpoczęcie i ciągła kontynuacja kampanii społecznej integrującej środowiska czterech miast obejmującej warsztaty, seminaria, konferencje oraz inne formy aktywizujące udział szerokiej reprezentacji społecznej oraz wykreowanie forum będącego miejscem ścierania się poglądów na wspólny rozwój.*
- *Wypracowanie i systemowe wdrażanie promocji Czwórmieścia.*
- *Działania lobbingowe połączone z docieraniem do najbardziej skutecznych środowisk decyzyjnych.*

Kierunek działania 2.2.2. Wykorzystanie szans związanych z możliwościami wsparcia dla inicjatyw międzygminnych.

Zakładane działania

- *Stworzenie zintegrowanego systemu do płatności za usługi transportu publicznego*
- *Analiza wykonalności wspólnego zarządu transportu publicznego w ramach Czwórmieścia.*
- *Stworzenie zintegrowanego systemu do płatności za usługi transportu publicznego: rodzaj wspólnego biletu za przejazdy busami, rowerami, hulajnogami i ponoszenie opłat za parkowanie.*
- *Przygotowanie do wdrożenia wspólnego systemu rowerów miejskich i hulajnóg miejskich.*

Priorytet 2.3 Konkurencyjność oparta na turystyce

Cel szczegółowy:

Wykorzystanie wyjątkowych atutów Miasta ściśle powiązanych z najważniejszymi specjalizacjami gospodarczymi regionu Podkarpacia.

Kierunek działania 2.3.1. Rozwój kompleksowego systemu usług turystyczno-rekreacyjnych bazującego na Jeziorze Tarnobrzeskim.

Zakładane działania

- *Rozbudowa infrastruktury rekreacyjnej wokół Jeziora Tarnobrzeskiego oraz infrastruktury stanowiącej atrakcje przyciągające turystów.*
- *Rozszerzanie oferty turystycznej Miasta z wykorzystaniem istniejących elementów infrastruktury.*
- *Kreowanie nowych produktów turystycznych oraz uwzględnianie ich w promocji miasta organizowaniu wydarzeń kulturalnych.*
- *Prowadzenie działań sprzyjających rozwojowi bazy noclegowej.*
- *Opracowanie projektu robót geologicznych na wykonanie otworu hydrogeologicznego w celu poszukiwania i rozpoznawania wód siarczkowych w utworach neogeńskich nad Jeziorem Tarnobrzeskim, w celu stworzenia możliwości rozwoju usług wykorzystujących właściwości lecznicze wód siarczkowych.*
- *Lobbowanie budowy łącznika Wschodniego Szlaku Rowerowego Green Velo z Jeziorem Tarnobrzeskim.*

Kierunek działania 2.3.2. Poprawa dostępności i ekspozycji turystycznej miejsc i obiektów reprezentujących unikatowe dziedzictwo przyrodnicze i kulturowe Tarnobrzega.

Zakładane działania

- *Dążenie do powiązania turystycznej infrastruktury miasta z siecią ścieżek i szlaków pieszych i rowerowych Północnego Podkarpacia.*
- *Powstrzymanie degradacji obiektów i miejsc historycznych.*
- *Oznakowanie oraz opisy obiektów i zasobów lokalnego dziedzictwa oraz ujednolicenie wizualizacji ww. elementów.*
- *Budowanie systemu powiązań cennych obiektów i miejsc w sieć ścieżek i szlaków turystycznych na terenie miasta.*

- *Rozbudowa istniejących szlaków COP i siarkowego oraz włączenie się w szlak zabytków techniki województwa podkarpackiego.*
- *Turystyczno-rekreacyjne wykorzystanie potencjału Lasu Zwierzyńiec.*
- *Zaangażowanie w rozwój narodowego produktu turystycznego jakim jest Wiślana Trasa Rowerowa - odcinek Baranów Sandomierski -Tarnobrzeg- Sandomierz.*

Kierunek działania 2.3.3. Integracja z regionalnym systemem inteligentnych specjalizacji regionu w obszarach jakości życia i motoryzacji.

Zakładane działania

- *Aktywne włączanie się w wydarzenia związane z inteligentnymi specjalizacjami regionu organizowane przez Urząd Marszałkowski Województwa Podkarpackiego (szczególnie w sferze jakości życia i turystyki).*
- *Zaangażowanie w procesach sieciowania podmiotów gospodarczych Podkarpacia funkcjonujących w sferze usług związanych z turystyką.*
- *Współpraca z klastrem Wschodni Sojusz Motoryzacyjny w zakresie realizacji programu Podkarpackiej Akademii Motoryzacji oraz działań promujących Miasto.*
- *Monitorowanie dostępności konkursów dotacyjnych oraz podejmowanie indywidualnych lub partnerskich projektów z obszaru usług turystycznych.*

Priorytet 2.4 Innowacyjność i otoczenie biznesu

Cel szczegółowy:

Wykorzystanie proinnowacyjnej infrastruktury oraz Instytucji Otoczenia Biznesu do wypromowania Miasta jako ośrodka inkubacji i rozwoju startupów.

Kierunek działania 2.4.1 Promocja i rozwój TPPT jako lokalnego ośrodka wsparcia dla innowacyjności.

Zakładane działania

- *Działania promujące dostępne tereny inwestycyjne TPPT.*
- *Podejmowanie projektów wsparcia startupów z wykorzystaniem potencjału TPPT.*

- *Realizacja seminariów, konferencji i innych wydarzeń w salach TPPT.*

Kierunek działania 2.4.2. Wykorzystanie potencjału lokalnych Instytucji Otoczenia Biznesu oraz ich sieciowych powiązań do wspierania rozwoju przedsiębiorczości i przedsięwzięć proinnowacyjnych.

Zakładane działania

- *Podjęcie przez Tarnobrzeską Agencję Rozwoju Regionalnego S.A. projektów wsparcia dla osób rozpoczynających działalność gospodarczą.*
- *Udział TARR S.A. w projektach sieciowych związanych z rozwojem Ekonomii Społecznej.*
- *Organizowanie konkursów dla lokalnych startupów powiązanych z dotowaniem najlepszych pomysłów innowacyjnych.*

Obszar 2.5 Zielona i niebieska gospodarka

Cel szczegółowy:

Zmniejszenie zagrożeń dla środowiska poprzez projekty ograniczające emisje, wykorzystanie odpadów oraz retencjonowanie wody.

Kierunek działania 2.5.1. Rozwój inicjatyw nakierowanych na wzrost zatrudnienia dzięki publicznym i prywatnym inwestycjom wpływającym na zmniejszenie emisji zanieczyszczeń oraz wykorzystanie odpadów jako surowców w wielokrotnych cyklach.

Zakładane działania

- *Działania związane z kształtowaniem świadomości w zakresie niskiej emisji.*
- *Wymiana źródeł ciepła w budynkach jedno i wielorodzinnych na terenie miasta.*
- *Budowa zakładu przetwarzania odpadów*
- *Kompleksowe działania na rzecz adaptacji do zmian klimatu z uwzględnieniem podejścia ekosystemowego, poprzez wdrażanie systemowych rozwiązań z zakresu błękitnej i zielonej infrastruktury, takich jak np. zastosowanie elementów zieleni w kształtowaniu miejskich przestrzeni publicznych, m.in. parki kieszonkowe, ogrody deszczowe, zielone dachy i ściany, wykorzystanie i powiększanie istniejących*

systemów naturalnego odprowadzania wód deszczowych i roztopowych oraz naturalnego retencjonowania wody opadowej poprzez np. zielone ściany, zielone przystanki, ogrody deszczowe.

- *Rozwój małej retencji.*
- *Rozwój i modernizacja infrastruktury kanalizacyjnej oraz oczyszczania ścieków komunalnych.*
- *Utworzenie Klastra Energii.*

Priorytet 2.6 Adaptacja do zmian klimatycznych

Cel szczegółowy:

Zwiększenie odporności struktur lokalnych na zagrożenia wynikające ze zmian klimatycznych.

Kierunek działania 2.6.1. Kompleksowy program promocyjny dotyczący świadomości w zakresie przeciwdziałania zmianom klimatycznym.

Zakładane działania

- *Edukowanie, informowanie o następstwach zmian klimatu oraz promowanie dobrych praktyk, działań i postaw.*
- *Realizacja działań określonych w Miejskim Planie Adaptacji do zmian klimatu dla Miasta Tarnobrzega.*
- *Udział Miasta w projekcie Miasto z Klimatem polegającym na wsparciu w ramach doradztwa strategicznego.*

Kierunek działania 2.6.2. Realizacja działań praktycznych oraz inwestycyjnych wynikających z programu Europejskiego Zielonego Ładu.

Zakładane działania

- *Analiza oraz identyfikacja dostępnych technologii przyjaznych dla środowiska.*
- *Organizowanie wydarzeń promujących działania prowadzące do obniżenia emisyjności.*

- *Realizacja projektów związanych ze zmianą systemów ogrzewania na ekologiczne.*
- *Systemowe wprowadzanie niskoemisyjnego transportu miejskiego.*
- *Stopniowa wymiana oświetlenia ulicznego na nowe bardziej energooszczędne formy.*
- *Fizyczna odnowa i bezpieczeństwo przestrzeni publicznych.*
- *Budowa instalacji do produkcji energii z OZE wraz z przyłączami do sieci oraz inwestycje w magazyny energii działające na potrzeby OZE, w zakresie wytwarzania energii elektrycznej i energii cieplnej.*
- *Poprawa efektywności energetycznej budynków użyteczności publicznej wraz z instalacją urządzeń OZE oraz wymianą lub modernizacją źródeł ciepła.*
- *Poprawa efektywności energetycznej wielorodzinnych budynków mieszkalnych wspólnot mieszkaniowych i TTBS wraz z instalacją urządzeń OZE oraz wymianą lub modernizacją źródeł ciepła albo podłączeniem do sieci ciepłowniczej.*
- *Priorytetowe traktowanie ekologicznych metod ogrzewania budynków.*

Sfera Środowiskowo-Przestrzenna

Cel strategiczny : Optymalne wykorzystanie zasobów i dziedzictwa poprzez rozwój infrastruktury dla zrównoważonego rozwoju i środowiska oraz bezpieczeństwa.

Osiąganie tego celu będzie ukierunkowane na:

- Działania dyplomatyczne i polityczne mające na celu korekty nowych map zagrożenia powodziowego i lokalizacji polderów na terenie Miasta Tarnobrzega.
- Kontynuację procesów rewitalizacji na obszarach zdegradowanych.
- Kompleksowe działania prowadzące do ograniczenia zanieczyszczeń powietrza z powodu niskiej emisji.
- Rozwój infrastruktury dla rozwoju turystycznej aktywności gospodarczej w oparciu o zielone technologie i wykorzystanie zasobów dziedzictwa.
- Wprowadzanie w życie rozwiązań zwiększających szeroko pojętą dostępność komunikacyjną.
- Rozwój OZE i energooszczędności.
- Rozwiązania z zakresu selektywnej zbiórki i utylizacji odpadów.
- Działania miękkie w zakresie zapobiegania zmian klimatycznych.
- Działania z zakresu zielonej i niebieskiej gospodarki.
- Działania w sferze kształtowania świadomości ekologicznej.
- Stopniowe wprowadzanie niskoemisyjnego transportu publicznego.

Kierunki i działania osiągnięcia celów szczegółowych w sferze środowiskowo-przestrzennej.

Priorytet 3.1 Ład przestrzenny i rewitalizacja

Cel szczegółowy:

Odbudowa i nadanie nowych funkcjonalności dla terenów zdegradowanych oraz objętych zagrożeniami naturalnymi.

Kierunek działania 3.1.1. Wypracowanie systemu prowadzenia działań rozwojowych na terenach objętych zagrożeniem powodziowym

Zakładane działania

- *Aktywne zaangażowanie w doskonalenie systemu polderów i dążenie do jak najbardziej korzystnych rozwiązań przy zapewnieniu oczekiwanej ochrony przeciwpowodziowej.*

Kierunek działania 3.1.2. Kontynuacja procesu rewitalizowania obszarów zdegradowanych ze stanu kryzysowego poprzez działania społeczne, gospodarcze, przestrzenne, techniczne lub środowiskowe.

Zakładane działania

- *Kontynuowanie procesów rewitalizacji obszarów wokół Jeziora Tarnobrzeskiego oraz pozyskiwanie środków na kolejne jego etapy.*
- *Podejmowanie projektów służących rewitalizacji obszaru rynku i jego otoczenia, a także obszarów zdegradowanych przy ul. Sienkiewicza.*
- *Przeprowadzenie pełnej rewitalizacji Parku Dzikowskiego.*
- *Ożywienie Placu Bartosza Głowackiego.*
- *Sprzyjanie inicjatywom ukierunkowanym na ożywienie kolejnych obszarów zagrożonych degradacją.*
- *Realizacja projektów z zakresu Ekonomii Społecznej oraz wspieranie rozwoju przedsiębiorczości społecznej.*
- *Prowadzenie analiz w kierunku wyznaczenia obszarów pod zabudowę wielorodzinną*

Priorytet 3.2 Infrastruktura dla zrównoważonego rozwoju i środowiska.

Cel szczegółowy:

Wyposażenie obszaru Miasta w obiekty oraz rozwiązania techniczne technologiczne sprzyjające rozwojowi lokalnemu oraz poprawie stanu środowiska naturalnego.

Kierunek działania 3.2.1. Rewitalizacja transportu miejskiego w kierunku neutralnym klimatycznie.

Zakładane działania

- *Budowa zakładu komunikacji miejskiej wraz zakupem niskoemisyjnych autobusów.*
- *Rozwijanie i integrowanie systemów transportu zbiorowego usprawniających jakość połączeń z wiejskim otoczeniem i ważnymi sąsiadującymi ośrodkami.*

Kierunek działania 3.2.2. Poprawa stanu i rozwój infrastruktury dla turystyki wypoczynkowej, aktywnej i tematycznej opartej o zielone technologie.

Zakładane działania systemu

- *Rozwijanie atrakcji turystycznych nad Jeziorem Tarnobrzeskim*
- *Rozbudowa infrastruktury turystycznej wokół Jeziora Tarnobrzeskiego.*

Kierunek działania 3.2.3. Rozwój systemu zbiórki odpadów oraz ich utylizacji.

Zakładane działania

- *Rozbudowa Punktu Selektywnej Zbiórki Odpadów Komunalnych.*

Kierunek działania 3.2.4. Rozbudowa infrastruktury telekomunikacyjnej umożliwiającej nasycenie dostępem do Internetu dużych prędkości i sieciami telefonii komórkowej

Zakładane działania

- *Przeprowadzenie analiz i określenie zakresu działań zapewniających dostępność telekomunikacyjną na poziomie niezbędnym dla potencjalnych przedsiębiorstw ponadlokalnych bazujących na pracy zdalnej.*

Priorytet 3.3 Dostępność komunikacyjna

Cel szczegółowy:

Wykorzystanie unikalnych szans związanych z transportowymi inwestycjami krajowymi oraz systematyczne podnoszenie jakości połączeń komunikacyjnych na terenie Miasta

Kierunek działania 3.3.1. Koncepcja powiązania istniejących i planowanych elementów węzła komunikacyjnego obejmującego: obwodnicę Miasta, drogi S74 i S9, szprychy kolejowej oraz istniejącej linii kolejowej nr 25.

Zakładane działania

- *Budowa obwodnicy miasta.*
- *Zabezpieczanie obszarów pod kolejne etapy rozbudowy obwodnicy oraz węzły komunikacyjne.*
- *Prowadzenie prac koncepcyjnych i planistycznych (samodzielnie lub wspólnie z partnerami np. PKP PLK, GDDKiA, CPK, etc.).*

Kierunek działania 3.3.2. Aktywność lobbingowa związana z najlepszym wykorzystaniem budowy krajowych strategicznych inwestycji komunikacyjnych przebiegających przez obszar Tarnobrzega.

Zakładane działania

- *Ciągła i systematyczna analiza sytuacji związanej z procesem przebudowy systemu kolejowego podporządkowanego CPK.*
- *Poszukiwanie wsparcia wśród znanych lub wpływowych osób związanych z Tarnobrzegiem.*
- *Aktywne działania na rzecz powiązania zmiany przebiegu drogi S9 z budową nowej drogi S74.*

Kierunek działania 3.3.2. Modernizacja i przebudowa systemu dróg gminnych i powiatowych Miasta Tarnobrzega.

Zakładane działania

- *Usprawnienie systemu drogowego dzięki budowie i przebudowie (modernizacji) dróg powiatowych i gminnych.*
- *Rozwój połączeń autobusowych zapewniających transport obszarom dotkniętym wykluczeniem transportowym.*
- *Zwiększenie dostępności do obszarów atrakcyjnych turystycznie poprzez dostosowanie infrastruktury i powiązań komunikacyjnych.*
- *Budowa dróg gminnych na terenie Specjalnej Strefy Ekonomicznej.*
- *Prowadzenie remontów dróg oraz parkingów.*
- *Opracowanie docelowej mapy ścieżek rowerowo-hulajnogowych (m.in. z wykorzystaniem istniejących jezdni drogowych).*

Priorytet 3.4 OZE i bezpieczeństwo energetyczne

Cel szczegółowy:

Wypromowanie kultury energooszczędności oraz rozwój infrastruktury służącej zapewnieniu bezpieczeństwa energetycznego Miasta Tarnobrzega.

Kierunek działania 3.4.1 Rozwój energetyki OZE

Zakładane działania

- *Budowa farmy fotowoltaicznej.*
- *Kampania popularyzująca kulturę energooszczędności.*
- *Zmiana systemu ogrzewania wraz z montażem odnawialnych źródeł energii w budynkach użyteczności publicznej i społecznej.*
- *Budowa instalacji fotowoltaiki na terenie Miejskiej Oczyszczalni Ścieków oraz Stacji Uzdatniania Wody.*
- *Modernizacja energetyczna zabytkowego budynku przy ul. Kościuszki 32 w Tarnobrzegu.*

Kierunek działania 3.4.2. Modernizacja systemu oświetlenia ulicznego w kierunku energooszczędności.

Zakładane działania

- *Wymiana opraw oświetlenia ulicznego na energooszczędne.*

Priorytet 3.5 Przeciwdziałanie zagrożeniom

Cel szczegółowy:

Ukształtowanie sprawnego systemu oraz infrastruktury ograniczającej skutki zagrożeń naturalnych oraz związanych z działalnością człowieka.

Kierunek działania 3.5.1 Rozwój infrastruktury i organizacji działań służących przeciwdziałaniu i ograniczania skutków zagrożeń powodziowych.

Zakładane działania

- *Budowa centrum monitoringu i ostrzegania przed zagrożeniami na os. Dzików.*
- *Budowa i modernizacja systemu ochrony przeciwpowodziowej.*
- *Zabezpieczenie istniejących obiektów zabudowy miasta przed potopieniami poprzez montaż urządzeń przeciw zalewowym.*
- *Tworzenie przestrzeni publicznych miasta uwzględniających Błękitno-Zieloną Infrastrukturę.*

Kierunek działania 3.5.2. Program minimalizacji zagrożeń oraz usuwania skutków ekstremalnych zjawisk atmosferycznych (huragany, ulewy, susze, pożary).

Zakładane działania

- *Rozwijanie systemu monitoringu i ostrzegania przed zagrożeniami związanymi z ekstremalnymi zjawiskami.*
- *Wzmocnienie służb ratowniczych z uwzględnieniem zmian klimatycznych, budowa systemu dla zapewnienia ochrony zdrowia.*
- *Monitoring i porządkowanie gospodarki kanalizacyjnej.*

4. Oczekiwane rezultaty planowanych działań oraz wskaźniki ich osiągnięcia

Ocena procesu wdrażania będzie dokonywana poprzez monitoring i ewaluację

Monitoring realizacji strategii będzie prowadzony w formie opisowej jeden raz każdego roku kalendarzowego obowiązywania dokumentu Strategii. Zakłada się skoordynowanie sprawozdawczości na potrzeby monitoringu z nałożonym na gminy, zgodnie z dyspozycją art. 28a ustawy z dnia 8 marca 1990 r. o samorządzie gminnym, obowiązkiem opracowania i przedstawienia w terminie do dnia 31 maja każdego roku raportu o stanie gminy. Raport obejmuje podsumowanie działalności władz samorządowych w roku poprzednim, w szczególności realizację polityk, strategii, programów i uchwał rady gminy.

Monitoring będzie koordynowany przez Wydział Rozwoju Miasta i Funduszy Pomocowych i będzie stanowił syntetyczne podsumowanie raportów opracowywanych przez Wydziały UM Tarnobrzeg, których zakresy obejmują tematykę konkretnych działań Strategii. Monitoring będzie również obejmował oszacowania oceniające, które działania SRMT 2027 zostały podjęte oraz jaki jest stopień ich realizacji. Ocena ta będzie oparta na uproszczonej kwalifikacji do jednej z następujących kategorii: działanie zainicjowane, działanie ukończone.

Podstawą ewaluacji Strategii Rozwoju Miasta Tarnobrzega 2021-2027 będzie zestaw wskaźników obrazujących oczekiwane rezultaty realizacji strategii w trzech sferach odnoszących się do koncepcji rozwoju zrównoważonego tj. sfery społecznej, sfery gospodarczej oraz sfery środowiskowo-przestrzennej. Ewaluacja będzie dokonywana w połowie okresu obowiązywania SRMT 2027 czyli na koniec roku 2024 oraz na zakończenie, na koniec 2027. Oprócz porównania zakładanych wartości wskaźników ze stanem faktycznym zakłada się wzbogacenie procesu ewaluacji o wyniki badań CAWI (ang. Computer-Assisted Web Interview), które będą zrealizowane w ww. okresach ewaluacji, a ich odniesieniem będą wyniki przeprowadzonych tą metodą badań w okresie tworzenia SRMT 2027 (luty 2021). Wspomniana ankieta pozwala ocenić efekty wdrażania Strategii na podstawie odbioru społecznego; zawiera ona pytania dotyczące oceny jakości życia, usług publicznych oraz satysfakcji z realizacji działań w wyżej wspomnianych sferach rozwoju zrównoważonego.

Wyniki ewaluacji Strategii Rozwoju Miasta Tarnobrzega na lata 2021-2027 zostaną opracowane w formie syntetycznego zestawienia odnoszącego się do wskaźników rozwoju zestawionych w poniższej tabeli.

Lp.	WSKAŹNIK	Poziom odniesienia Wartość wskaźnika w roku 2020	Opisowa wartość wskaźnika w ocenie śródkresowej	Poziom oczekiwany Szacowana wartość w roku 2027
Cel Strategiczny 1 (dla sfery społecznej)				
1	Liczba mieszkańców	46 360	Budowa trendu wzrostu	48 000
2	Udział mieszkańców w wieku produkcyjnym	59,5 %	Budowa i utrzymanie trendu wzrostu	65 %
3	Pracujący na 1000 mieszkańców	222	Budowa trendu wzrostu	250
4	Beneficjenci środowiskowej pomocy społecznej na 10 tys. ludności	280	Budowa i utrzymanie trendu spadkowego	250
5	Przeciętne miesięczne wynagrodzenia brutto w relacji do średniej krajowej (Polska=100)	82,9 %	Budowa trendu wzrostu	90 %
Cel Strategiczny 2 (dla sfery gospodarczej)				
1	Dochody budżetowe na 1 mieszkańca	7 596,78	Budowa trendu wzrostu	7700
2	Podmioty gospodarcze na 1000 mieszkańców	107	Budowa trendu wzrostu	115
3	Miejsca noclegowe w turystyce na 1000 mieszkańców	8,4	Budowa trendu wzrostu	12
4	Udział dochodów własnych w dochodach ogólnych	40%	Budowa trendu wzrostu	50%
5	Dochody roczne z opłat z korzystania z Jeziora Tarnobrzieskiego	280 000	Budowa i utrzymanie trendu wzrostu	350 000
Cel Strategiczny 3 (dla sfery środowiskowej)				
1	Odsetek powierzchni Miasta pokryty miejscowymi planami zagospodarowania przestrzennego	36,4 %	Utrzymanie trendu wzrostowego	40%
2	Emisja zanieczyszczeń pyłowych [kg/mieszkańca]	23	Rozwój i utrzymanie trendu spadkowego	Poniżej 20
3	Emisja zanieczyszczeń gazowych [kg/rok]	62882	Utrzymanie trendu spadkowego	Poniżej 60 tys.
4	Odpady zebrane selektywnie w relacji do ogółu odpadów	22,0 %	Budowa trendu wzrostu	40,0%
5	Dostępność komunikacyjna - drogi publiczne gminne o nawierzchni twardej ulepszonej [km]	87	Utrzymanie trendu wzrostowego	92

5. Model struktury funkcjonalno-przestrzennej Miasta Tarnobrzega

Zaprezentowany w tym rozdziale opis modelu struktury funkcjonalno-przestrzennej Miasta Tarnobrzega został przygotowany w oparciu o publikację naukową Dagmary Kociuba oraz Edyty Kowalskiej pt.: *“Rozwój przestrzenny byłych miast wojewódzkich w Polsce. Studium przypadku Krosna, Przemyśla i Tarnobrzega”* opublikowaną w 2020 r. oraz *Studium Uwarunkowań i kierunków zagospodarowania Przestrzennego Miasta Tarnobrzega* opracowanego w 2017 r.

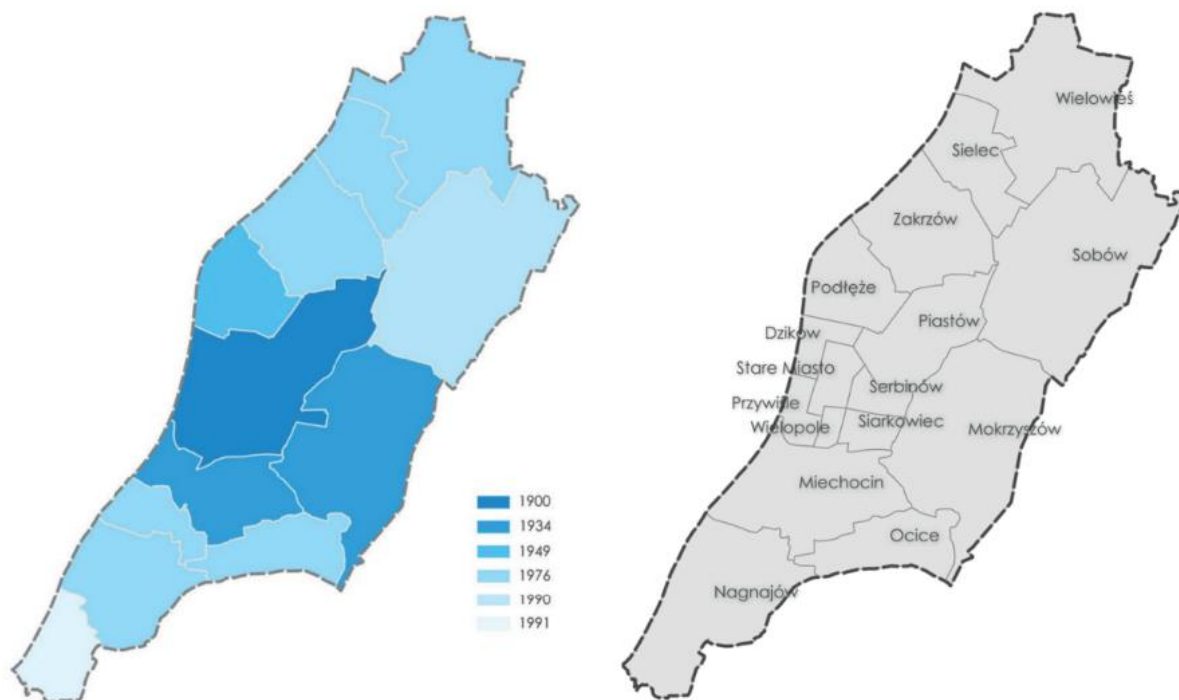
Historyczne tło rozwoju przestrzennego

Struktura funkcjonalno-przestrzenna Miasta Tarnobrzega ma swoje korzenie w uwarunkowaniach historycznych, a jej ostateczny kształt został uformowany pod wpływem takich czynników jak zmiany granic administracyjnych, decyzji lokalizacyjnych podejmowanych w okresie gospodarki centralnie sterowanej oraz dostosowanie do warunków naturalnych. Warto tu odnotować, że na obecny kształt struktury gospodarczej Miasta złożyły się również takie procesy historyczne jak m.in.: aktywność Rodu Tarnowskich, objęcie Tarnobrzega zasięgiem największego projektu gospodarczego II Rzeczypospolitej jakim był Centralny Okręg Przemysłowy oraz odkrycie i podjęcie w 1957 r. na przemysłową skalę wydobycia bogatych złóż siarki w sąsiedztwie Tarnobrzega.

Struktura przestrzenna Tarnobrzega kształtowała się między innymi w wyniku zmian granic administracyjnych Miasta. Odbywało się to poprzez przyłączanie sąsiednich miejscowości. W okresie XX wieku takich zmian było pięć, z czego trzy miało miejsce w okresie 1954-1991, kiedy Tarnobrzeg był wiodącym ośrodkiem wydobycia siarki w Polsce. W wyniku wszystkich ww. zmian do miasta przyłączono 10 jednostek osadniczych, co zwiększyło powierzchnię miasta o ponad 6 tys. ha (rys. 1), (Kociuba, Kowalska 2020).

W 1992 r. została zamknięta kopalnia siarki Machów. Wydarzenie to poskutkowało osłabieniem pozycji miasta, tym samym hamując jego rozwój. Po reformie administracyjnej z 1998 r. do ważnych wydarzeń można zaliczyć m.in. oddanie do użytku Jeziora Tarnobrzieskiego (2009), wielką powódź w 2010 r., w wyniku której wprowadzono znaczące ograniczenia w powstawaniu nowej zabudowy na terenach zalewowych, jak również utworzenie Tarnobrzieskiego Parku Przemysłowo-Technologicznego (TPPT) w Zakrzowie w 2013 r. Na sytuację społeczno-gospodarczą miasta znacząco ma wpływ bliskie sąsiedztwo dobrze rozwiniętych ośrodków przemysłowych (Stalowa Wola, Nisko, Sandomierz), (Kociuba, Kowalska 2020).

Rysunek 1 Zmiany granic administracyjnych Tarnobrzega od początku XX w. oraz podział miasta na jednostki pomocnicze.



Źródło: Kociuba D., Kowalska E. 2020. *Rozwój przestrzenny byłych miast wojewódzkich w Polsce. Studium przypadku Krosna, Przemyśla i Tarnobrzega.*

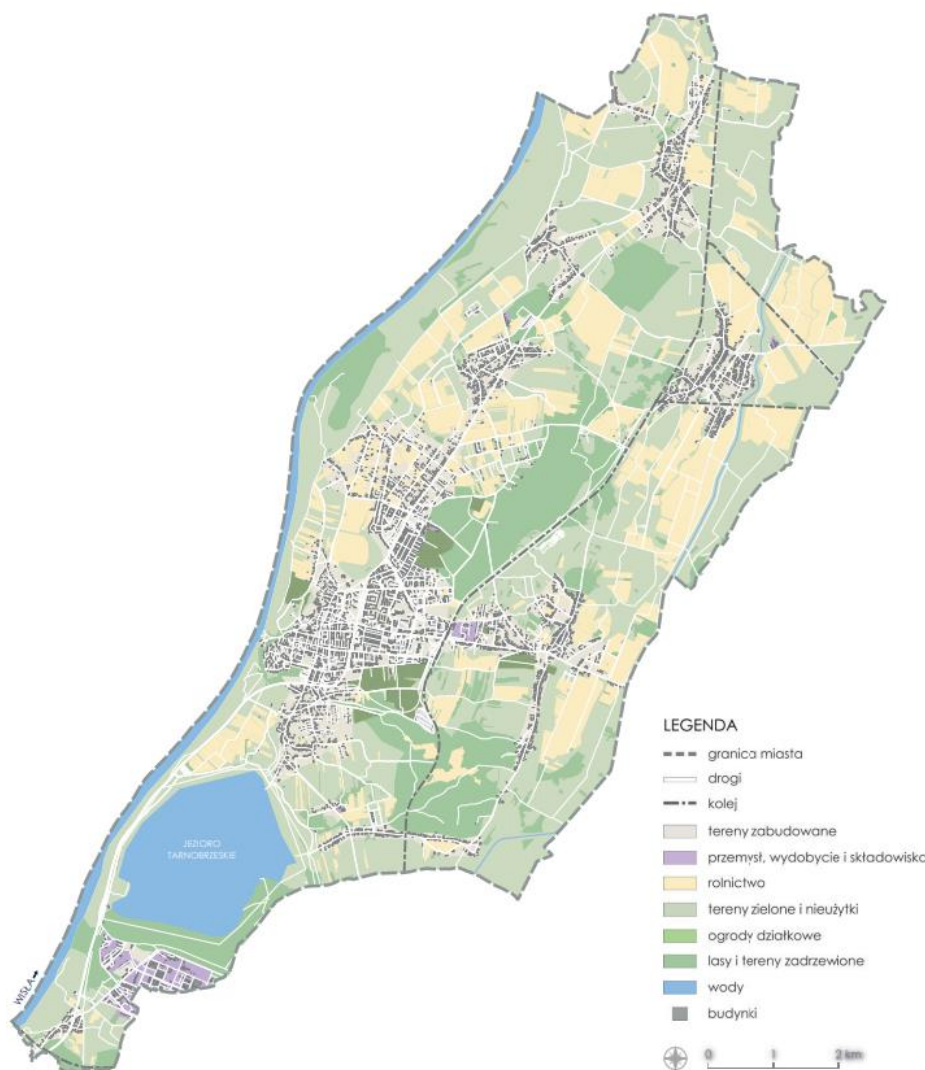
Pomysły aby zintegrować Tarnobrzeg, Sandomierz i Stalową Wolę w jeden spójny obszar gospodarczy pojawiały się jeszcze w latach 80-tych. Po utracie statusu miasta wojewódzkiego przez Tarnobrzeg plany te nie zostały zrealizowane. Powrócono do nich po roku 2000, szczególnie w drugiej dekadzie XXI wieku. Wtedy to, w roku 2008 pojawiła koncepcja uwzględnienia w tym układzie miasta Niska i wówczas po raz pierwszy pojawiła się nazwa Czwórmiasto i zostało podpisane porozumienie. Kolejne podobne porozumienia podpisywane w roku 2011 oraz 2019 były kolejnymi kamieniami milowymi w rozwoju tej koncepcji i aktualnie Inicjatywa Czwórmiasta została uwzględniona w Strategii Rozwoju Województwa Podkarpackiego oraz Programie Operacyjnym Fundusze Europejskie dla Podkarpacia 2021-2027 zapewniając oddzielny budżet dla gmin objętych ww. Inicjatywą.

Struktura funkcjonalno-przestrzenna

Największy obszar posiadającego 85,4 km² powierzchni Tarnobrzega stanowią lasy, tereny zielone i nieużytki (31% powierzchni miasta), a obszary rolnicze (28%). Tereny zabudowy mieszkaniowej wielorodzinnej z usługami znajdują się w centralnej części jednostki (obejmują dzielnice Stare Miasto, Wielopole, Serbinów i Siarkowiec). W południowej części Tarnobrzega usytuowane są obszary przemysłowe (Tarnobrzaska SSE Euro-Park Wisłosan),

jak również obszary poeksploatacyjne, w tym sztuczny akwen Jezioro Tarnobrzesckie (rys. 2). W mieście istnieje osiem osiedli zabudowy mieszkaniowej jednorodzinnej, które oddzielone są od siebie kompleksami obszarów rolniczych, terenów zielonych i lasów. Stanowią one dawne centra wsi przyłączanych do Tarnobrzega w XX w. Zlokalizowane są na północ (Wielowieś, Sielec, Sobów, Zakrzów), południe (Miechocin, Nagnajów, Ocice) i wschód (Mokrzyszów) od centrum Tarnobrzega. Dotychczasowy rozwój przestrzenny miasta nie był na tyle dynamiczny, aby doszło do ich scalenia. W związku z tym faktem w Tarnobrzegu istnieje rezerwa terenów pod nową zabudowę. Miasto posiada wiele naturalnych barier rozwojowych, w tym rzekę Wisłę, która przebiega wzdłuż jego zachodniej granicy i tereny zalewowe. Bardzo istotnymi ograniczeniami rozwoju miasta są także bariery infrastrukturalne. Do nich należy zaliczyć brak mostu na Wiśle (Kociuba, Kowalska 2020).

Rysunek 2 Struktura funkcjonalno-przestrzenna Miasta Tarnobrzega.

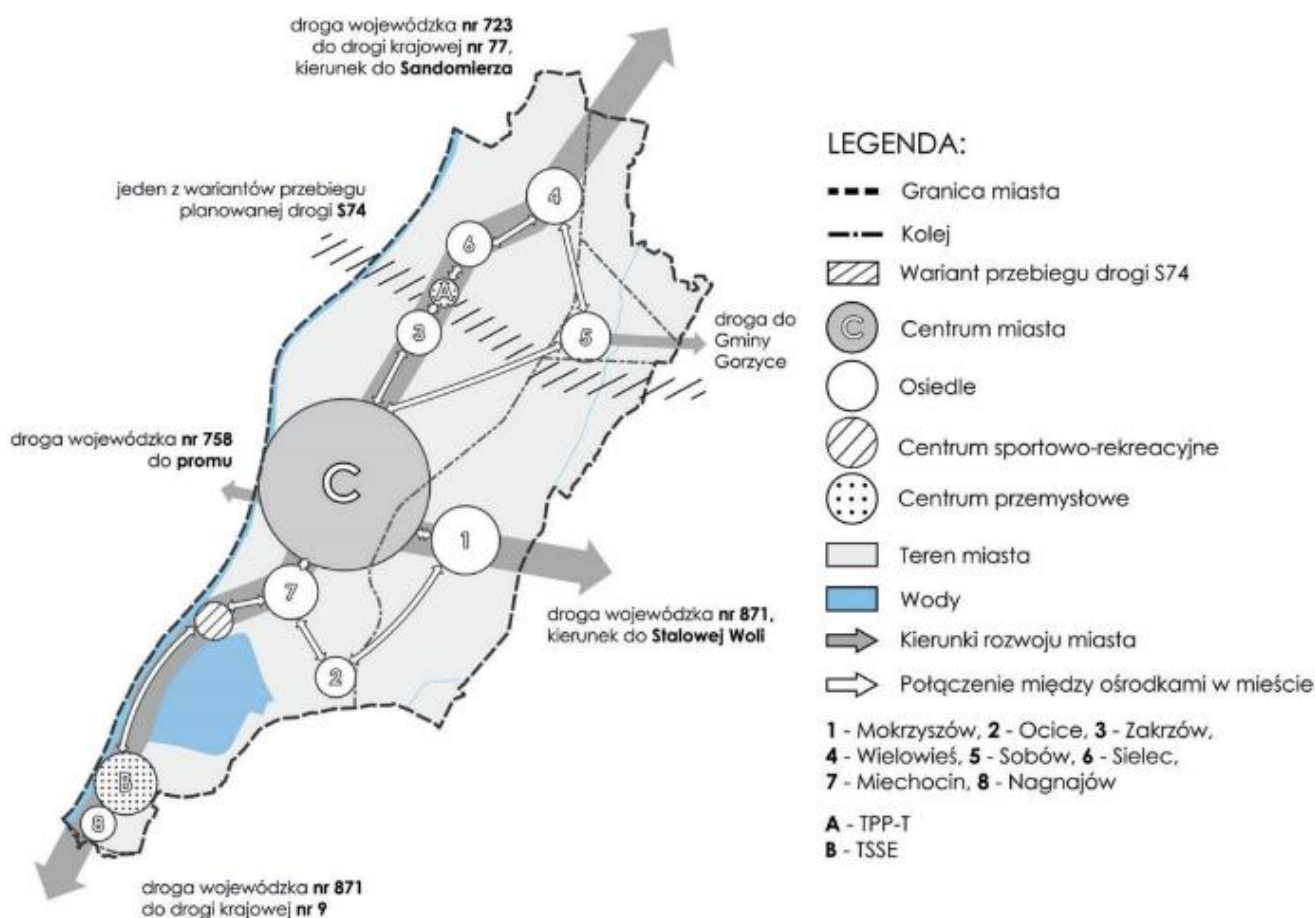


Źródło: Kociuba D., Kowalska E. 2020. *Rozwój przestrzenny byłych miast wojewódzkich w Polsce. Studium przypadku Krosna, Przemyśla i Tarnobrzega.*

Kształtowanie układów przestrzennych

Według Kociuby i Kowalskiej 2020 sytuację przestrzenną miasta determinuje, to że ponad 50% obecnej jego powierzchni przyłączono w związku z rozwojem przemysłu siarkowego. Jego upadek doprowadził do znaczącego odpływu ludności i spowolnienia tempa rozwoju gospodarczego. Sytuacja ta znajduje odzwierciedlenie w pasywnym rozwoju przyłączonych wsi, które stanowią rolnicze enklawy będące rezerwą dla rozbudowy miasta. Tarnobrzeg cechuje się układem policentrycznym. Miasto będzie się rozwijać głównie w kierunku północnym i wschodnim. Uwarunkowane jest to bezpośrednim sąsiedztwem z Sandomierzem oraz przebiegiem drogi DW871 w kierunku Stalowej Woli. Naturalną barierą rozwojową jest rzeka Wisła, przez którą w obrębie Tarnobrzega funkcjonuje wyłącznie przeprawa promowa (rys. 3). Szansą na polepszenie dostępności komunikacyjnej gmin usytuowanych po zachodniej stronie Wisły jest realizacja drogi S74 na odcinku Opatów–Nisko wraz z budową mostu. Przyczyni się to także do połączenia rozproszonych skupisk osadniczych w granicach miasta.

Rysunek 3 Model funkcjonalno-przestrzenny Miasta Tarnobrzega



Źródło: Kociuba D., Kowalska E. 2020. *Rozwój przestrzenny byłych miast wojewódzkich w Polsce. Studium przypadku Krosna, Przemyśla i Tarnobrzega.*

Tarnobrzeg posiada jeden główny rdzenny ośrodek o funkcji mieszkaniowej i usługowo-handlowej, który stanowi centrum całej jednostki osadniczej. Dodatkowo w mieście istnieje osiem oddzielnych stref zabudowy mieszkaniowej jednorodzinnej (Miechocin, Mokrzychów, Zakrzów, Sielec, Sobów, Wielowieś, Ocice, Nagnajów), będących wynikiem procesu rozszerzania granic administracyjnych (rys. 3). Tereny rekreacyjne i przemysłowe położone są w południowej części miasta w obrębie dawnej kopalni siarki. Dokumenty planistyczne zakładają, że rozwój przestrzenny miasta będzie odbywał się w nawiązaniu do istniejącej struktury funkcjonalno-przestrzennej oraz osi rozwojowych wyznaczonych przebiegiem linii komunikacyjnych i dolin rzek. Należy się spodziewać, że w przyszłości może nastąpić wzmocnienie lub pojawienie się nowych osi rozwojowych, co jest związane z planowanymi inwestycjami drogowymi (Kociuba, Kowalska 2020).

Planuje się także dalszy rozwój przestrzenny dawnych wsi włączonych w granice administracyjne miasta, które mają tworzyć podcentra Tarnobrzega. Centrum miasta będzie rozwijać się w kierunku północnym, gdzie m.in. planowana jest budowa drogi krajowej S74. Przewiduje się wzrost udziału terenów pod zabudowę mieszkaniową (19% powierzchni miasta, wzrost o 7 p.p.), usługową (18%, 14 p.p.) i przemysłową (9%, 7 p.p.). Przewiduje się powstanie trzech nowych skupisk zabudowy mieszkaniowej wielo- i jednorodzinnej oraz nowych centrów przemysłowych na północno-wschodnim obszarze miasta, w obrębie osiedli Sobów, Wielowieś i Sielec, w sąsiedztwie planowanej S74. Dodatkowo mają być rozbudowywane m.in. TSSE, TPPT oraz baza turystyczna nad Jeziorem Tarnobrzeskim. Wszystkie te elementy znajdują odzwierciedlenie w policentrycznym układzie przestrzennym miasta (Kociuba, Kowalska 2020).

Ustalenia i rekomendacje w zakresie kształtowania i prowadzenia polityki przestrzennej w Tarnobrzegu:

Obszar centrum usługowego staromiejskiego:

Charakterystyka:

Obszar położony centralnie względem granic administracyjnych miasta. Wyróżnia go historyczny układ urbanistyczny, którego elementami charakterystycznymi są rynek i zabytkowe obiekty tj. kamienice, klasztor o.o. Dominikanów, czy Zespół pałacowo-parkowy Tarnowskich. Istniejąca zabudowa ma charakter wielofunkcyjny. Obszar ten pełni rolę reprezentacyjnej części miasta. Skupia na swoim obszarze najważniejsze obiekty usługowe oraz użyteczności publicznej.

Najważniejsze założenia zintegrowanej polityki rozwoju:

- Zachowanie historycznego układu urbanistycznego miasta oraz jego struktury przestrzennej,
- Podnoszenie walorów funkcjonalnych i estetycznych zabudowy śródmiejskiej,
- Kontynuowanie tradycji handlu oraz dostosowanie charakteru usług do rangi centrum miasta,
- Kształtowanie i dalszy rozwój przestrzeni publicznej.

Ustalenia i rekomendacje w zakresie kształtowania i prowadzenia polityki przestrzennej:

- Modernizacja elewacji budynków przy placu głównym z uwzględnieniem ich uwarunkowań historycznych,
- Eliminacja substandardowej zabudowy gospodarczej i garażowej,
- Uporządkowanie przestrzeni śródkwartalnej,
- Podporządkowanie i dostosowanie nowej zabudowy do istniejącej już kompozycji przestrzennej,
- Sytuowanie usług w parterach budynków,
- Zwiększenie udziału terenów zielonych,
- Powiększanie powierzchni przeznaczonych do ruchu pieszego,
- Modernizacja ciągów komunikacyjnych,
- Dostosowanie części rynku do organizacji wydarzeń kulturalnych.

Obszary zabudowy jednorodzinnej miejskiej:

Charakterystyka:

Obszary z dominującą funkcją zabudowy mieszkaniowej jednorodzinnej zlokalizowane w uporządkowanych skupiskach w centrum miasta. Tereny te cechuje wysoka intensywność zabudowy.

Najważniejsze założenia zintegrowanej polityki rozwoju:

- Podnoszenie jakości życia mieszkańców,
- Zwiększenie atrakcyjności terenów budownictwa mieszkaniowego jednorodzinnego,
- Kształtowanie, porządkowanie i uzupełnianie istniejącej już struktury przestrzennej,
- Ograniczanie zabudowy mieszkaniowej na terenie zalewowym.

Ustalenia i rekomendacje w zakresie kształtowania i prowadzenia polityki przestrzennej:

- Budowa i modernizacja infrastruktury technicznej (sanitarnej i komunikacyjnej),

- Budowa lub rozbudowa istniejących obiektów powinna nawiązywać skalą i gabarytami do istniejącej już zabudowy,
- Zwiększanie powierzchni biologicznie czynnej,
- Tworzenie przestrzeni publicznych oraz terenów sportu i rekreacji dla mieszkańców.

Obszary zabudowy jednorodzinnej podmiejskiej i wiejskiej:

Charakterystyka:

Obszary mieszkaniowe z przewagą zabudowy jednorodzinnej i zagrodowej. Tereny te cechuje niski współczynnik zabudowy. Zlokalizowane są na obrzeżach miasta. Zabudowę charakteryzuje ruralistyczny układ przestrzenny. Jest to wynikiem poszerzania się granic administracyjnych jednostki i dołączaniem do niej nowych miejscowości.

Najważniejsze założenia zintegrowanej polityki rozwoju:

- Podnoszenie jakości życia mieszkańców,
- Tworzenie nowych obszarów pod zabudowę mieszkaniową jednorodziną,
- Zwiększenie atrakcyjności terenów inwestycyjnych gminy dla budownictwa mieszkaniowego jednorodzinego,
- Zwiększanie dostępności komunikacyjnej i społecznej,
- Ograniczanie zabudowy mieszkaniowej na terenie zalewowym.

Ustalenia i rekomendacje w zakresie kształtowania i prowadzenia polityki przestrzennej:

- Budowa i modernizacja infrastruktury technicznej, w tym sanitarnej i komunikacyjnej,
- Wyznaczenie nowych podcentrów usługowych na osiedlach wiejskich,
- Przeciwdziałanie rozproszeniu się nowej zabudowy,
- Rozbudowa głównych ciągów komunikacji między dzielnicami miasta
- Budowa lub rozbudowa istniejących obiektów powinna nawiązywać skalą i gabarytami do istniejącej już zabudowy,
- Usprawnienie funkcjonowania komunikacji publicznej,
- Tworzenie przestrzeni publicznych oraz terenów sportu i rekreacji dla mieszkańców.

Obszary zabudowy wielorodzinnej:

Charakterystyka:

Obszary z przewagą zabudowy mieszkaniowej wielorodzinnej znajdujące się w ścisłym centrum miasta. Tereny te wpisują się w kontekst osiedli. Obszar cechuje duża intensywność

zabudowy niskiej i średniowysokiej oraz duża koncentracja ludności na tym terenie. W obrębie osiedli występuje częściowo funkcja usługowa.

Najważniejsze założenia zintegrowanej polityki rozwoju:

- Podnoszenie jakości życia mieszkańców,
- Kształtowanie, porządkowanie i uzupełnianie funkcjonującej już struktury przestrzennej,
- Tworzenie nowych terenów inwestycyjnych pod zabudowę mieszkaniową wielorodzinną,
- Zachowanie terenów zielonych w obrębie osiedli mieszkaniowych.

Ustalenia i rekomendacje w zakresie kształtowania i prowadzenia polityki przestrzennej:

- Budowa obiektów mieszkalnych i nowych układów urbanistycznych na terenach niezagospodarowanych,
- Tworzenie przyjaznych przestrzeni publicznych oraz odpowiedniej infrastruktury dla mieszkańców,
- Powiększanie powierzchni przeznaczonej do ruchu pieszego, przy zagwarantowaniu odpowiedniej liczby miejsc parkingowych,
- Zapewnienie zaplecza infrastrukturalnego dla obszarów inwestycyjnych.

Obszary usług:

Charakterystyka:

Obszary położone w centralnej części miasta. Na ich terenie występuje największa intensywność zabudowy. Istnieje tam również największe skupisko obiektów o funkcji administracyjnej, handlowej, usługowej, edukacyjnej, medycznej oraz kulturowej. Jest to kluczowy obszar dla mieszkańców miasta, jak również sąsiednich gmin.

- Najważniejsze założenia zintegrowanej polityki rozwoju:

- Przyciąganie nowych inwestorów poprzez zagwarantowanie im korzystnych warunków,
- Kreowanie roli miasta jako znaczącego ośrodka administracyjno-usługowego,
- Zwiększanie potencjału istniejącej już zabudowy usługowej,
- Podnoszenie jakości i poziomu usług dla mieszkańców miasta oraz okolicznej ludności.

Ustalenia i rekomendacje w zakresie kształtowania i prowadzenia polityki przestrzennej:

- Tworzenie odpowiedniej infrastruktury oraz zaplecza inwestycyjnego dla terenów usługowych,
- Zapewnienie miejsc parkingowych oraz efektywnego systemu komunikacyjnego,
- Budowa lub rozbudowa istniejących obiektów powinna nawiązywać skalą i gabarytami do istniejącej już zabudowy,
- Zapewnienie zieleni towarzyszącej.

Obszary usług turystyki, sportu i rekreacji:

Charakterystyka:

Obszary dopełniające system przyrodniczy miasta. Usytuowane są m.in. na osiedlach mieszkaniowych, wzdłuż rzeki Wisły, a także przy Lesie Zwierzynieckim. Główny kompleks turystyczny znajduje się na terenach poeksploatacyjnych kopalni Siarki Machów, gdzie w ramach rekultywacji utworzono Jezioro Tarnobrzesckie.

Najważniejsze założenia zintegrowanej polityki rozwoju:

- Dalsza rozbudowa infrastruktury turystycznej nad Jeziorem Tarnobrzesckim,
- Promocja zabytków i atrakcji turystycznych miasta,
- Promowanie walorów przyrodniczych miasta oraz obszarów cennych przyrodniczo,
- Prace nad eksploatacją i wykorzystaniem potencjału wód siarczkowych.

Ustalenia i rekomendacje w zakresie kształtowania i prowadzenia polityki przestrzennej:

- Zwiększenie dostępności i zagospodarowanie wolnych przestrzeni na osiedlach na cele sportu oraz rekreacji,
- Poprawa dostępności do terenów objętych Naturą 2000 (utworzenie szlaku dydaktycznego),
- Dalsza rozbudowa obiektów sportowych i promocja klubów funkcjonujących w mieście,
- Stworzenie atrakcyjnej oferty turystycznej dla dzieci i młodzieży oraz osób starszych w oparciu o walory miasta.

Obszary zabudowy przemysłowej i aktywności gospodarczej:

Charakterystyka:

Obszary zlokalizowane głównie w południowej części miasta na terenach poeksploatacyjnych kopalni siarki Machów. Obecnie znajduje się tam Tarnobrzescka Specjalna Strefa Ekonomiczna

EURO-PARK WISŁOSAN. Na północy Tarnobrzega funkcjonuje również Tarnobrzесki Park Przemysłowo - Technologiczny. Są to tereny strategiczne dla rozwoju gospodarczego miasta.

Najważniejsze założenia zintegrowanej polityki rozwoju:

- Zwiększane atrakcyjności gospodarczej miasta,
- Tworzenie terenów inwestycyjnych oraz zapewnienie im odpowiedniego zaplecza infrastrukturalnego,
- Przyciąganie nowych inwestorów,
- Minimalizowanie negatywnych skutków oddziaływania na środowisko,
- Dalszy rozwój oraz promocja Specjalnej Strefy Ekonomicznej i Tarnobrzесkiego Parku Przemysłowo-Technologicznego,
- Połączenie z ponadlokalnym układem transportowym (budowa drogi S74).

Ustalenia i rekomendacje w zakresie kształtowania i prowadzenia polityki przestrzennej:

- Modernizacja i rozbudowa istniejącej infrastruktury technicznej,
- Przebudowa układu komunikacyjnego w obrębie SSE,
- Rewitalizacja obiektów poprodukcyjnych,
- Polepszenie dostępności komunikacyjnej SSE dla mieszkańców miasta (reorganizacja komunikacji miejskiej),
- Ograniczenie negatywnego wpływu działalności strefy na otoczenie Jeziora Tarnobrzесkiego oraz obszaru Natura 2000.

Obszary rolnicze:

Charakterystyka:

Obszary gdzie występują grunty orne i sady. Usytuowane są głównie w obrębie osiedli, które zostały włączone do granic administracyjnych miasta w XIX w.

Najważniejsze założenia zintegrowanej polityki rozwoju:

- Zachowanie i ochrona systemu przyrodniczego,
- Zwiększenie efektywności działalności rolniczej,
- Racjonalne przeznaczanie terenów rolniczych pod nową zabudowę mieszkaniową i produkcyjną.

Ustalenia i rekomendacje w zakresie kształtowania i prowadzenia polityki przestrzennej:

- Przeciwdziałanie degradacji gleb oraz ochrona gleb o wysokiej klasie bonitacyjnej,
- Utrzymywanie zwartych kompleksów rolnych i przeciwdziałanie rozdrabnianiu gospodarstw,

- Zalesianie nieużytków,
- Promocja agroturystyki na terenie osiedli wiejskich.

Wody powierzchniowe

Charakterystyka:

Cieki i zbiorniki wodne oraz ich otoczenie w obrębie granic administracyjnych miasta.

Najważniejsze założenia zintegrowanej polityki rozwoju:

- Promocja i utrzymanie Jeziora Tarnobrzeskiego, jako drugiego co do wielkości zbiornika wodnego na Podkarpaciu,
- Wykorzystanie cieków wodnych i zbiorników wodnych na cele rekreacyjne,
- Dążenie do poprawy stanu jakości wód,
- Budowa stałej przeprawy przez Wisłę oraz modernizacja promu,
- Przeciwdziałanie ryzyku zagrożenia powodziowego.

Ustalenia i rekomendacje w zakresie kształtowania i prowadzenia polityki przestrzennej:

- Ochrona biologicznej otuliny zbiorników i cieków wodnych,
- Wprowadzenie zakazu podejmowania przedsięwzięć, które mogą znacząco wpływać na tereny wzdłuż rzeki Wisły oraz w obrębie Jeziora Tarnobrzeskiego,
- Dalsze wzmocnienie wałów przeciwpowodziowych na terenie miasta,
- Utworzenie odpowiedniej infrastruktury rekreacyjnej i poprawa dostępności do obiektów wodnych dla mieszkańców miasta.

Lasy i obszary zieleni:

Charakterystyka:

Obszary występujące na terenie całego miasta. Usytuowane są głównie w obrębie dzielnic przyłączonych do granic administracyjnych jednostki. W Tarnobrzegu istnieją tereny cenne przyrodnicze tj. Natura 2000 oraz tereny zalesione. Natura 2000 obejmuje obszary w najbliższym sąsiedztwie rzeki Wisły. Tereny zalesione tzn. Kompleks Zwierzyniec, Las Chomki, Park Jasień zlokalizowane są kolejno w centralnej, południowej i północnej części miasta.

Najważniejsze założenia zintegrowanej polityki rozwoju:

- Zwiększenie dostępności do terenów zielonych dla mieszkańców,
- Zachowanie i ochrona systemu przyrodniczego,
- Wykorzystanie obszarów leśnych oraz ich sąsiedztwa na cele rekreacyjne,
- Przeciwdziałanie degradacji środowiska,

- Promocja obszarów cennych przyrodniczo na terenie miasta.

Ustalenia i rekomendacje w zakresie kształtowania i prowadzenia polityki przestrzennej:

- Zalesianie nieużytków i tworzenie kompleksów leśnych,
- Wyznaczanie nowych obszarów pod zieleń urządzoną,
- Utworzenie ścieżek dydaktycznych na obszarach Natury 2000,
- Ograniczanie zabudowy, która może znacząco oddziaływać na środowisko,
- Budowa infrastruktury rekreacyjnej na terenach zielonych oraz zadrzewionych.

6. Obszary strategicznej interwencji określone w strategii rozwoju województwa wraz z zakresem planowanych działań

Obszar strategicznej interwencji (OSI) to określony w strategii rozwoju obszar o zidentyfikowanych lub potencjalnych powiązaniach funkcjonalnych, lub o szczególnych warunkach społecznych, gospodarczych czy przestrzennych, decydujących o występowaniu barier rozwoju lub trwałych, możliwych do aktywowania, potencjałów rozwojowych, do którego jest kierowana interwencja publiczna łącząca inwestycje, w szczególności gospodarcze, infrastrukturalne albo w zasoby ludzkie, finansowane z różnych źródeł, czy też rozwiązania regulacyjne.

OSI są terytoriami, do których adresowana ma być polityka rozwoju, ukierunkowana na wywołanie określonych zmian.

W nawiązaniu do przedstawionej definicji, wyróżnić można dwa rodzaje OSI:

- obszary problemowe, charakteryzujące się niekorzystnymi zjawiskami w sferze społecznej, ekonomicznej lub przyrodniczej, wymagające interwencji nakierowanej na przełamanie barier rozwojowych,
- obszary wzrostu, wyróżniające się szczególnymi potencjałami (tj. bieguny wzrostu, obszary tematyczne lub klastry zaawansowanych technologii), które w wyniku interwencji mogą kształtować przewagi konkurencyjne.

OSI wskazywane są w strategiach rozwoju zarówno na poziomie krajowym, regionalnym, jak i lokalnym (w tym ostatnim przypadku fakultatywnie).

OSI na poziomie krajowym

Na poziomie krajowym wyodrębniono cztery OSI, opisane w Krajowej Strategii Rozwoju Regionalnego, spośród których Miasta Tarnobrzega dotyczą OSI określone jako:

- miasta średnie tracące funkcje społeczno-gospodarcze,
- wschodnia Polska.

Główne bariery i problemy tych obszarów są związane z gospodarką i słabo funkcjonującym rynkiem pracy oraz problemami demograficznymi.

OSI na poziomie regionalnym

Samorząd województwa podkarpackiego, poza OSI krajowymi, do objęcia specjalnym wsparciem wskazał następujące regionalne obszary strategicznej interwencji: subregionalne bieguny wzrostu i miejskie obszary funkcjonalne; miasta powiatowe i małe; Rzeszów i Rzeszowski Obszar Funkcjonalny; obszary wiejskie; obszary zagrożone trwałą marginalizacją w województwie; obszar Bieszczad; obszar gmin „Błękitnego Sanu.

Rozwój potencjału gospodarczego miast, ze szczególnym uwzględnieniem biegunów wzrostu wraz z rozprzestrzenianiem trendów rozwojowych na otaczające je obszary funkcjonalne oraz wiejskie.

Potencjał gospodarczy ośrodków miejskich jako biegunów wzrostu uzależniony jest m.in.: od zakresu realizowanych usług publicznych, jakości systemu nauki i oświaty, poziomu rozwoju gospodarczego w tym rynku pracy, dostępności komunikacyjnej oraz atrakcyjności oferty inwestycyjnej, oddziaływania rdzenia na obszary funkcjonalne i wiejskie. Potencjał gospodarczy biegunów wzrostu, uzależniony jest również od ich zasobów endogenicznych. Podejmowane działania będą kierowane na podnoszenie jakości życia mieszkańców poprzez stymulowanie procesów prorozwojowych.

OSI na poziomie lokalnym

Miasto Tarnobrzeg posiada potencjał dywersyfikacji sektora przemysłu i nowoczesnych inicjatyw gospodarczych związany zarówno obecnością na jego, terytorium Oddziału Agencji Rozwoju Przemysłu i związanego z nim ośrodka zarządzania Tarnobrzeską Specjalną Strefą Ekonomiczną, jak również Tarnobrzeskiego Parku Przemysłowo-Technologicznego. Obszarem strategicznej interwencji na terenie Tarnobrzega jest zrewitalizowany obszar Jeziora Tarnobrzeskiego, który dla pełnego wykorzystania swego potencjału wymaga realizacji szeregu inwestycji oraz projektów wspierających. Do wykorzystania w tym zakresie są możliwości wynikające z położenia na osi relacji ekonomicznych Rzeszów – Warszawa oraz

możliwości związane z realizacją rządowych projektów komunikacyjnych („Szprycha” kolejowa oraz połączenie z CPK).

Obszarem interwencji o szczególnym znaczeniu będącym jednocześnie unikalną szansą dla pobudzenia gospodarczego Tarnobrzega i jego otoczenia są sprzyjające okoliczności do rozwinięcia układu multipolarnego ze Stalową Wolą, Niskiem i Sandomierzem – inicjatywa Czwórmiaستا. W dniu 5 kwietnia 2019 roku zostało zawarte Porozumienie zawiązujące tzw. Czwórmieasto pomiędzy miastami: Stalowa Wola, Tarnobrzeg, Nisko oraz Sandomierz. Koncepcja Czwórmiaستا zakłada stworzeniu spójnego organizmu aglomeracyjnego obejmującego co najmniej 4 w/w miasta, z możliwością rozszerzenia o sąsiednie jednostki samorządu terytorialnego. Celem miast jest stworzenie regionalnego bieguna wzrostu, z rynkiem wewnętrznym o znaczącym potencjale, dobrze skomunikowanego – zarówno wewnątrz, jak i z ościennymi ośrodkami, zdolnego przyciągnąć inwestorów oferujących atrakcyjne miejsca pracy w nowoczesnej gospodarce.

Ten lokalny obszar strategicznej interwencji w powiązaniu ze sprzyjającą dla jego rozwoju sprzyjającą polityką władz regionalnych Podkarpacia oraz województwa świętokrzyskiego powinien stanowić najważniejszą oś integrującą projekty rozwojowe Miasta w okresie 2021-2027.

Zakładane działania:

- Podejmowanie projektów partnerskich z samorządami objętym zakresem Inicjatywy Czwórmiaستا.
- Realizacja projektów obejmujących rozbudowę infrastruktury turystyczno-rekreacyjnej oraz dokończenie budowania systemu komunikacyjnego na całym obszarze otoczenia Jeziora Tarnobrzieskiego.
- Dalszy rozwój obszarów dla potencjalnych inwestorów, w tym Tarnobrzieskiego Parku Przemysłowo-Technologicznego.
- Dywersyfikacja gospodarki tarnobrzieskiego bieguna wzrostu i jego obszarów funkcjonalnych celem wzmocnienia funkcji gospodarczej.
- Wprowadzenie w Mieście Tarnobrzegu rozwiązań wpisujących się w ideę *Smart City*;
- Kształtowanie miejskich terenów zieleni w nawiązaniu do idei „zielone miasta”.

7. System realizacji strategii, w tym wytyczne do sporządzenia dokumentów wykonawczych

Prawidłowy przebieg procesu realizacji założeń Strategii Rozwoju Miasta Tarnobrzeg na lata 2021-2027 będzie kontrolowany poprzez odpowiednie jej wdrażanie, a następnie monitoring, jak i ewaluację. Poprzez gromadzenie i analizę danych, wprowadzony zostanie system stałej kontroli i oceny efektów realizacji ustaleń Strategii. Pozwoli to na identyfikację zaistniałych nieprawidłowości, a następnie rozwiązanie oraz zapobieganie ich negatywnym skutkom w przyszłości.

Jednym z elementów wdrażania niniejszej Strategii jest obowiązek pracowników Urzędu oraz jednostek organizacyjnych do zapoznania się z dokumentem oraz wyznaczenie obszarów, za które każda jednostka, wydział lub pracownik będą odpowiedzialni. Dodatkowo, rekomenduje się przyjęcie lub aktualizację szczegółowych planów i programów określających dokładny zakres działań koniecznych do realizacji działań danego celu strategicznego.

Dokumentami, które wymagać będą podjęcia w okresie realizacji Strategii będą m.in. program ochrony środowiska, strategia rozwiązywania problemów społecznych, czy programy jednoroczne. W przypadku poprawy skoordynowania działań z zakresu planowania przestrzennego, w kolejnych latach wdrażając Strategię, Miasto będzie dbało o dobrą współpracę z otoczeniem społeczno-gospodarczym, w tym z lokalnymi organizacjami pozarządowymi, ale również z innymi jednostkami samorządu terytorialnego oraz administracją rządową. Dodatkowo Miasto będzie aktywnie uczestniczyć w konsultacjach innych Strategii przyjmowanych przez podmioty z jej otoczenia, w tym szczególnie Sandomierza oraz powiatu tarnobrzesckiego. W chwili przyjęcia dokumentów przez ww. podmioty, Miasto dokona analizy zgodności zapisów swojej Strategii i w razie potrzeby dokona ich aktualizacji.

Dodatkowo Miasto będzie dążyć do wprowadzenia rozwiązań związanych z inteligentnym zarządzaniem, wykorzystując nowoczesne technologie informacyjno-komunikacyjne, rozpowszechniając ideę Smart City. Narzędzia te zapewnią sprawną pracę Urzędu Miasta, jednostek podległych, ale również wpłyną na ochronę środowiska i możliwości pomiaru jakości życia w Mieście.

W celu wdrożenia praktyki angażowania organizacji pozarządowych we wspólne działania na rzecz rozwoju Miasta, projekty będą realizowane w partnerstwie z NGO. Dzięki temu przy realizacji przedsięwzięć uda się dotrzeć do coraz większej liczby odbiorców ze względu na aktywność stowarzyszeń i fundacji w poszczególnych częściach Miasta.

System monitorowania pełni funkcje kontrolne oraz weryfikujące skuteczność wdrażanych przedsięwzięć. Efekty Strategii będą monitorowane i uwzględniane w corocznym Raporcie o stanie gminy, który jest obowiązkowym dokumentem zgodnie z art. 28aa ust. 1 Ustawy

o samorządzie gminnym. Zgodnie z powyższą ustawą „Raport obejmuje podsumowanie działalności Prezydenta w roku poprzednim, w szczególności realizacją polityk, programów, strategii, uchwał rady gminy i budżetu obywatelskiego”. Jednocześnie monitorowanie strategii umożliwi także rzetelne informowanie podmiotów zewnętrznych o uzyskanych wynikach, zrealizowanych działaniach, osiągniętych celach i planowanych strategicznych inwestycjach czy projektach.

8. Ramy finansowe i źródła finansowania

Miasto Tarnobrzeg na bieżąco analizuje możliwości pozyskania zewnętrznych źródeł finansowania działalności, w tym kierunków działań przewidzianych w Strategii, zarówno stanowiących wydatki bieżące i majątkowe.

Analizy te obejmują:

- fundusze unijne, w ramach Programu Operacyjnego „Fundusze Europejskie dla Podkarpacia”, a także ogólnopolskich programów operacyjnych w tym Programu Operacyjnego Rozwój Polski Wschodniej;
- programy rządowe, w tym m.in. Rządowy Fundusz Rozwoju Dróg, Senior+, Dostępność+, Fundusz Inwestycji Lokalnych oraz inne programy w obszarze ochrony środowiska, sportu, kultury, edukacji i innych;
- programu jednostek samorządu terytorialnego wyższych szczebli, w tym zwłaszcza programy finansowane ze środków Samorządu Województwa Podkarpackiego;
- inne, nieunijne fundusze międzynarodowe, np. Fundusze Norweskie;
- inne zwrotne i bezzwrotne źródła finansowania, dystrybuowane przed podmioty publiczne i prywatne.

Powyższe instrumenty finansowe, jak i środki własne Miasta wskazują na potencjalne źródła finansowe, z których mogą być pozyskane środki na realizację SRMT 2027. Głównymi źródłami finansowania celów rozwojowych będą dochody własne Miasta, takie jak podatek od nieruchomości, udział w podatku dochodowym od osób fizycznych oraz pozostałe środki publiczne. Jednocześnie wiele zadań przewidzianych w strategii realizowanych będzie w ramach bieżącej działalności poszczególnych komórek Urzędu Miasta Tarnobrzega oraz jednostek organizacyjnych Miasta Tarnobrzega.

Realizacja części zadań przewidzianych w Strategii wymaga również i zakłada współpracę z gminami sąsiednimi oraz województwem podkarpackim i ich jednostkami organizacyjnymi. Ponadto, oprócz otaczających Miasto gmin powiatu tarnobrzckiego Miasto będzie aktywnie

współpracować z jednostkami samorządowymi objętymi zasięgiem nowej rozwijającej się struktury współpracy nazywanej Inicjatywą Czwórmiasta.

Podstawą do określenia ram finansowych działań strategicznych stanowić będzie budżet Miasta oraz wieloletnia prognoza finansowa. Miasto będzie prowadziło swoje działania w sposób nie zagrażający dyscyplinie finansów publicznych i umożliwiający spłacie wcześniej zaciągniętych zobowiązań. Pozostałe środki, a także dochody majątkowe przeznaczane będą na realizację zaplanowanych inwestycji. Długookresowe cele strategiczne uwzględniane będą w wieloletniej prognozie finansowej. W celu oddania realności prognozy oraz rzetelności finansowego przedstawienia planowanych działań, wieloletnia prognoza finansowa oddawać będzie wszystkie wydarzenia, które mają lub mogą mieć wpływ na gospodarkę finansową Miasta, a przede wszystkim uzależnione będą od czynników makroekonomicznych, takich jak: PKB, inflacja, tempo wzrostu wynagrodzeń, czy planowane zmiany systemowe np. w podatkach dochodowych. Na tej podstawie wyznaczane będą możliwe do przeznaczenia limity wydatków w poszczególnych latach na wyznaczone przedsięwzięcia. W przypadku zaciągania zwrotnych źródeł finansowania, kształt wskaźnika obsługi zadłużenia określonego w art. 243 ustawy o finansach publicznych w każdym roku prognozy powinien uwzględniać obsługę dodatkowych zobowiązań Miasta.